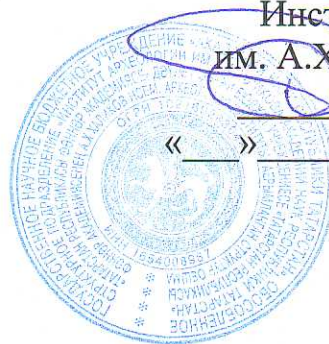


ОБОСОБЛЕННОЕ СТРУКТУРНОЕ ПОДРАЗДЕЛЕНИЕ
ГНБУ «АКАДЕМИЯ НАУК РЕСПУБЛИКИ ТАТАРСТАН»
«ИНСТИТУТ АРХЕОЛОГИИ ИМЕНИ А.Х. ХАЛИКОВА
АКАДЕМИИ НАУК РЕСПУБЛИКИ ТАТАРСТАН»

Документация,
содержащая результаты исследований, в соответствии с которыми определяется
наличие или отсутствие объектов культурного наследия, включенных в реестр,
выявленных объектов культурного наследия либо объектов, обладающих
признаками объекта культурного наследия, на земельных участках,
подлежащих воздействию земляных, строительных, мелиоративных,
хозяйственных работ и иных работ по проекту строительства объекта:
«Обустройство дополнительных скважин Аксубаево-Мокшинского нефтяного
месторождения (4 очередь)» в Аксубаевском муниципальном районе
Республики Татарстан.

Директор
Института археологии
им. А.Х.Халикова АН РТ
А.Г.Ситдилов
« » 2017 г.



Аннотация

Документация, содержащая результаты исследований, в соответствии с которыми определяется наличие или отсутствие объектов культурного наследия, включенных в реестр, выявленных объектов культурного наследия либо объектов, обладающих признаками объекта культурного наследия, на земельных участках, подлежащих воздействию земляных, строительных, мелиоративных, хозяйственных работ и иных работ по проекту строительства объекта: «Обустройство дополнительных скважин Аксубаево-Мокшинского нефтяного месторождения (4 очередь)» в Аксубаевском муниципальном районе Республики Татарстан.

Документация состоит из 65 стр.: текст – 27 стр., иллюстрации – 36 стр., приложение – 2 стр.

Ключевые слова: Республика Татарстан, Аксубаевский район, Аксубаево-Мокшинское нефтяное месторождение, земельный участок, шурфы, объекты культурного наследия.

Исследования объекта проектируемого строительства: «Обустройство дополнительных скважин Аксубаево-Мокшинского нефтяного месторождения (4 очередь)» в Аксубаевском муниципальном районе Республики Татарстан проводились летом 2017 г.

Территория исследования установлена в соответствии с картографическим материалом предоставленным заказчиком. В составе проекта 10 площадных объектов общей площадью 27,3 га и 12 линейных объектов общей протяженностью 11,303 км с шириной землеотвода 10 м.

Цель работ – получение информации о наличии или отсутствии на территории проектируемого объекта строительства объектов культурного наследия.

В результате проведенных исследований установлено отсутствие на земельных участках объектов культурного наследия, включенных в реестр, выявленных объектов культурного наследия либо объектов, обладающего признаками объекта культурного наследия.

Содержание

Введение.....	4
Методика исследований.....	5
Природно-географические характеристики территории проведения работ.....	7
Историко-археологическая справка по району работ.....	8
Результаты обследования.....	11
Заключение.....	23
Список использованных источников и литературы.....	24
Список иллюстраций.....	25
Иллюстрации.....	28
Приложение 1. Копия открытого листа	64

Введение

Исследовательские работы по объекту: «Обустройство дополнительных скважин Аксубаево-Мокшинского нефтяного месторождения (4 очередь)» в Аксубаевском муниципальном районе Республики Татарстан проводились летом 2017 г. (Рис. 1; 3-4).

Основанием для проведения обследования земельных участков является Федеральный закон: «Об объектах культурного наследия (памятниках истории и культуры) народов Российской Федерации» (№ 73-ФЗ от 25.06.2002 г.), «Положение о государственной историко-культурной экспертизе» (Постановление Правительства РФ от 15.07.2009 г. № 569).

Цель работ – получение информации о наличии или отсутствии на территории проектируемого объекта строительства объектов культурного наследия, включенных в реестр, выявленных объектов культурного наследия либо объектов, обладающего признаками объекта культурного наследия.

Заказчиком изыскательских работ является ПАО «Татнефть».

Территория исследования установлена в соответствии с картографическим материалом предоставленным заказчиком. В составе проекта 10 площадных объектов общей площадью 27,3 га и 12 линейных объектов общей протяженностью 11,303 км с шириной землеотвода 10 м.

По результатам проведенных исследований земельного участка, отводимого под проектируемое строительство, объекты культурного наследия не выявлены.

Методика исследований

Исследования на объекте проектируемого строительства: «Обустройство дополнительных скважин Аксубаево-Мокшинского нефтяного месторождения (4 очередь)» в Аксубаевском муниципальном районе Республики Татарстан (Рис. 1-4) проводились с целью проверки участка, предполагаемого под хозяйственное освоение, на наличие объектов культурного наследия.

Исследование проходило в три этапа:

Исследования проводились в соответствии с Положением о порядке проведения археологических полевых работ и составления научной отчётной документации, утвержденным постановлением Отделения историко-филологических наук Российской академии наук от 27 ноября 2013 г. № 85.

Исследование проходило в три этапа:

Первый этап состоял в изучении архивных и опубликованных материалов по результатам исследований предыдущих лет. Обследование ранее известных объектов велось на основе списка и краткого описания памятников региона, представленных в томе «Свод памятников археологии Республики Татарстан. Том III. Казань, 2007 г.»¹, а также в томе «Свод памятников истории и культуры Республики Татарстан»². Полученные в результате архивно-библиографических изысканий историко-культурные сведения в кратком виде представлены в соответствующих разделе: Историко-археологическая справка по району исследования.

Второй этап заключался в осмотре участков предполагаемых строительных работ, поиске подъемного материала, определении мест для последующей закладки шурфов. Был обследован не только сам участок землеотвода, но и прилегающие территории не менее 100 м по периметру проектируемых сооружений. Исследования проводились в соответствии с Положением о порядке проведения археологических полевых работ и

¹ Свод памятников археологии Республики Татарстан: в 3 т. / Отв. Ред. А.Г. Ситдинов, Ф.Ш. Хузин. – Казань, 2007. – Т. 3. – 528 с.

² Свод памятников истории и культуры Республики Татарстан. – Т. I. – Административные районы. – Казань: Изд-во «Мастер Лайн», 1999.

составления научной отчётной документации, утвержденным постановлением Отделения историко-филологических наук Российской академии наук от 27 ноября 2013г. № 85. Земляные работы проводились на основании Открытого листа № 1203, от 19.07.2017 г., выданного Министерством культуры Российской Федерации на имя Хузина Ф.Ш.

На третьем этапе, на выбранных участках с целью выяснения наличия культурного слоя закладывались шурфы. Шурфы размером 2х1 м были ориентированы по сторонам света. Местонахождения шурфов определялись при помощи GPS навигатора Garmin GPSmap 78S в системе географических координат WGS84. За основу привязки брался северо-восточный угол (или сектор) шурфов. Прокопка шурфов производилась вручную, тонкими вертикальными штыками по 15-20 см и горизонтальными зачистками. Их глубина зависела от стратиграфической ситуации, но, как правило, не менее 0,2-0,6 м. Графическая фиксация планов и профилей велась в масштабе 1:20. При выборе репера для нивелировки, за относительный ноль принималась максимальная высота профиля на одном из углов шурфа.

В ходе работ также осуществлялась фотофиксация ландшафтно-топографической ситуации территории обследования и отдельных фрагментов земельного участка. Фотофиксация производилась цифровой камерой марки «Olympus E-P3».

Последующая обработка полевых материалов и чертежей осуществлялась на компьютере с использованием программ MS Word, Adobe Photoshop CS2, CorelDRAW14.

Природно-географические характеристики территории проведения работ

Земельные участки, отводящиеся к хозяйственному освоению по проекту: «Обустройство дополнительных скважин Аксубаево-Мокшинского нефтяного месторождения (4 очередь)» в Аксубаевском муниципальном районе Республики Татарстан, расположены на юго-востоке Республики Татарстан (Рис. 1-4). Аксубаевский район граничит на юге с Нурлатским, Черемшанским, Чистопольским и Алексеевским районами. В природно-географическом отношении находится в северо-западной части Бугульминско-Белебеевской возвышенности. В геоморфологическом отношении данная территория является частью Западного Закамья. Почти вся эта территория дренируется речной системой Большого Черемшана, лишь на крайнем юго-востоке заходит долина р. Кондурча, левого притока р. Сок, левого притока р. Волга. Рельеф района благодаря обилию речных долин достаточно пересечённый и в значительной степени облесенный. преобладают серые лесные пылевато-глинистые и суглинистые почвы, но местами есть и лужки деградированных чернозёмов, свидетельствующие о захождении на территорию района в прошлом степных клиньев.

Западное Закамье представляет собой относительно низменную ровную местность, медленно поднимающуюся к востоку. Здесь протекает несколько рек, часть которых (Бездна, Ахтай, Шентала, Шешма) впадает в Каму, другая часть (М. Черемшан, Б. Сульча и др.) - в Большой Черемшан, левый приток Волги. Здесь более сухой и теплый климат. Преобладают степные черноземные почвы, но есть и леса. Наиболее крупный лесной массив преимущественно лиственных пород расположен в междуречье Большого и Малого Черемшана, наименее облесенным является район Чистополя. В почвенном и климатическом отношениях Западное Закамье благоприятный для сельскохозяйственных занятий регион.³.

³ Казаков Е. П., Старостин П. Н., Халиков А. Х Археологические памятники Татарской АССР. - Казань, 1987, с.9.

Историко-археологическая справка по району исследования

Аксубаевский район расположен в Западном Закамье, в пределах Республики Татарстан. В Аксубаевской районе известно 172⁴ объекта археологии.⁵ (Рис. 2).

К археологическим памятникам Закамья ученые стали проявлять интерес ещё в XVIII веке. Археологические систематические исследования региона начались с конца 50-х годов прошлого века. Памятники археологии в регионе представлены достаточно широко, начиная с эпохи палеолита, заканчивая периодом позднего средневековья.

В XIX в. центром изучения древней истории края становится Казанский императорский университет. Первыми обобщающими работами историко-археологического плана, отразившими сведения о памятниках региона, становятся монографии, выпущенные к Всероссийским археологическим съездам, «О городищах древнего Волжско-Болгарского и Казанского царства в нынешних губерниях Казанской, Симбирской, Самарской и Вятской» (1871) К.И. Невоструева и «Древние города и другие болгарско-татарские памятники в Казанской губернии» (1877) С.М. Шпилевского.

В рамках научной деятельности Общества археологии, истории и этнографии при Казанском императорском университете, а так же деятельности статистических ведомств к археологическим памятникам района обращались И.А. Износков (1878 г.), Е.Т. Соловьёв (1879 г.), В.А. Казаринов (1880 г.), Н.И. Загоскин (1881 г.), А.Ф. Лихачёв (1888 г.), П.А. Пономарёв (1893 г.), С.И. Порфирьев (1904 г.), Н. Спасский (1912 г.). В целом все работы дореволюционного периода были посвящены отдельным археологическим памятникам эпохи средневековья и носили, в основном, описательный характер.

По территории района в широтном направлении проходит засечная черта

⁴ Свод памятников археологии Республики Татарстан: в 3-х томах / Отв. Ред. А.Г. Ситдилов, Ф.Ш. Хузин. – Казань, 2007. – Т. 3. – с. 52 и далее.

⁵ После публикации «Свода» на территории Аксубаевского района было открыто множество памятников и местонахождений. В данный момент общее количество памятников в Аксубаевском районе составляет 252. Полный перечень памятников Аксубаевского района см. в подрисуночном тексте к рис. 1-2

XVII-XVIII вв., отделявшая земледельческие районы Среднего Поволжья и Нижнего Прикамья от степей. Примерно такое же расположение фиксируют и археологические памятники I тыс. н. э. и болгарского времени, выявленные в основном в северной половине района. Всего выявлено 32 объекта. Большая часть представлена средневековыми памятниками.

Ещё в XIX был известен Карамышевский вал протяжённостью 8780 м, представляющий линию обороны Волжской Булгарии в этом районе. В 1884 году в обрыве берега р. Шешма в 2,5 км от села Шешминская крепость была вскрыта могила с положением черепа характерным для мусульманского обряда.

Археологическое исследование района началось в 1963 году. Отрядом ТАЭ были найдены четыре селища с керамикой именьковской культуры, два возле деревни Ульяновка и ещё два рядом с деревней Новый Кутуш, всё на правом берегу р. Сульча.

В 1965 году в ходе обследования р. Большой Черемшан экспедицией под руководством Фахрутдинова Р.Г. было открыто более десятка новых памятников возле деревни Искра, сел Бурметьево, Казанка, Нижняя Чегодайка, Сотниково, все они представляют собой селища с керамикой срубного, именьковского или болгарского типов. В 70-х годах разведки на территории района были продолжены.

В 1971 году найдено городище неподалеку от села Ивашкино в верховьях реки Сульча. Расположено оно на восточной окраине села на мысу между двумя оврагами, в 80-е гг. большая часть городища разрушена в результате строительства дороги.

В 1973 году в ходе разведки найдено болгарское селище неподалёку от села Лашманка и стоянка с керамикой срубной культуры рядом с селом Старый Кутуш. В 2004 году было проведено обследование Черемшанского вала А.М. Губайдулиным, являвшегося частью Засечной черты XVI-XVII вв. Оборонительная насыпь была сильно потревожена в результате поздней хозяйственной деятельности.

Ближайший локализованный объект археологического наследия – «Новомокшинское селище I⁶», расположен в 0,5 км к востоку от участка № 2. Ближайший памятник истории и культуры – «Вторая соборная мечеть⁷», расположена в с. Новое Узеево в 7,2 км к зюго-юго-востоку от участка № 7.

⁶ Свод памятников археологии Республики Татарстан: в 3-х томах / Отв. Ред. А.Г. Ситдилов, Ф.Ш. Хузин. – Казань, 2007. – Т. 3. – с.57.

⁷ Свод памятников истории и культуры Республики Татарстан. Т.1. Административные районы. – Казань: Изд-во «Мастер Лайн», 1999. – 460 с, с. 304.

Результаты обследования

Натурное обследование земельных участков, отводимых под объект строительства: «Обустройство дополнительных скважин Аксубаево-Мокшинского нефтяного месторождения (4 очередь)» в Аксубаевском муниципальном районе Республики Татарстан было осуществлено летом 2017 г. Территория исследования установлена в соответствии с картографическим материалом предоставленным заказчиком. В составе проекта 10 площадных объектов общей площадью 27,3 га и 12 линейных объектов общей протяженностью 11,303 км с шириной землеотвода 10 м (Рис. 3-4).

Все земельные участки, подвергшиеся обследованию топографически делятся на две группы. Участки первой группы (1-10) расположены к северу и северо-востоку от н.п. Новое Мокшино и к западу и к югу н.п. Новая Баланда.

Участки второй группы (11-22) располагаются на юг юго-запад от районного центра Аксубаево, севернее н.п. Верхняя Баланда, между реками Канавка и Малая Сульча.

Участок 1, площадной, обустриваемый куст скважин К-2911 расположен на лугу, у края лесного массива, в 2,1 км к северо-западу от н.п. Новое Мокшино, 3,1 км к западу от н.п. Медянка. Ближайший естественный водный объект ручей Тимошкинский протекает в 140 м к северу от северной границы участка. Участок расположен среди распахиваемых полей. (Рис. 3; 5).

Участок 2, линейный, трасса нефтегазосборного трубопровода от куста скважин К-2911 до существующей ГЗУ-2911. Начинается у юго-западного окончания участка 1 и тянется в юго-западном направлении на 210 м. (Рис. 3).

Участок 3, линейный, трасса ВЛ 10кВ от фидера 217-02 до куста скважин К-2911. Начинается у небольшого озера, в 1,3 км к северо-востоку от н.п. Новое Мокшино и тянется по вспахиваемому полю и лугам, через Тимошкинский ручей к участку 1 (Рис. 3; 9).

Участок 4, линейный, трасса нефтегазосборного трубопровода от куста скважин К-305а до существующего ПЛ-7 (БГ-305А). Начинается у юго-

восточного окончания участка 5. Проходя по вспахиваемому полю, заканчивается в 1,6 км к юг юго-западу от н.п. Новая Баланда, в 550 м к северо-западу от ручья Тимошкинский. (Рис. 3).

Участок 5, площадной, обустраиваемый куст скважин К-305а. Расположен среди вспахиваемых полей, в 1,2 км к юг юго-западу от н.п. Новая Баланда, в 900 м к северо-западу от ручья Тимошкинский, в 730 м на юго-восток от автодороги 16К0124. (Рис. 3; 13).

Участок 6, линейный, трасса ВЛ 10кВ от фидера 216-09 до куста скважин К-305а. в 185 м от юго-западного окончания участка 5, в 1,4 км к юг юго-западу от н.п. Новая Баланда, рядом с промысловой дорогой, отходящей от асфальтной дороги 16К0124. Проходит через вспахиваемое поле. (Рис. 3).

Участок 7, площадной, обустраиваемый куст скважин К-2858, расположен среди распахиваемых полей, в 0,88 км к юго-западу от н.п. Новая Баланда, в 0,27 км к юго-востоку от ручья Кислянский, в 220 м к юго-востоку от асфальтной автодороги 16К0124. (Рис. 3; 18).

Участок 8, площадной, обустраиваемый куст скважин 301Б, расположен в лесном массиве, в 1,5 км к юго-западу от н.п. Новая Баланда, в 620 м к северо-востоку от западного берега ручья Кислянский. (Рис. 3; 23).

Участок 9, площадной, обустраиваемый куст скважин К-340А, расположен в лесном массиве, в 1,8 км к запад юго-западу от н.п. Новая Баланда, 1,2 км к северо-востоку от западного берега ручья Кислянский. (Рис. 3; 28).

Участок 10, площадной, обустраиваемый куст скважин К-2838, расположен в лесном массиве, в 1,2 км к западу от н.п. Новая Баланда, в 1,4 км к юг юго-запад от пос. Аксубаевский лесозавод, в 1,4 км к югу от р. Канавка. (Рис. 3; 33).

Участок 11, площадной, обустраиваемые кусты скважин К-28144А, К-28144, расположены на площади, занимаемой лугами, в 1,6 км к юго-востоку от южной оконечности районного центра Аксубаево, в 3,6 км к север северо-востоку от н.п. Верхняя Баланда, в 2,3 км к востоку от восточного берега р.

Малая Сульча, 2,7 км к востоку от асфальтной автодороги 16K0098 (Нурлатский тракт) (Рис. 4; 36).

Участок 12, линейный, трасса нефтегазосборного трубопровода от кустов скважин К-28144 К-28144а до БГ-28226, начинается в северо-западной части участка 11, огибая его с запада, продолжается в юго-восточном направлении до блока гребенки 28226, расположенного в 560 м на юг юго-запад от юго-западного угла участка. Ближайший естественный водный объект, р. Малая Сульча, протекает в 2,4 км к западу. (Рис. 4; 38).

Участок 13, линейный, трасса ВЛ 10кВ от фидера 216-17 до куста скважин К-28144 начинается в 2,6 км севернее н.п. Верхняя Баланда у питающей подстанции (фидер) и продолжается, параллельно с участком 12, сближаясь с ним до 26 м, по направлению к участку 11. (Рис. 4).

Участок 14, площадной, кусты скважин К-28323А, К-28323, расположен среди распахиваемых полей, в 4,2 км на запад от н.п. Азат, 2,3 км северо-восточнее н.п. Верхняя Баланда. Ближайший естественный водный объект р. Канавка протекает в 1450 м к югу от южной границы участка. (Рис. 4; 42).

Участок 15, линейный, трасса нефтегазосборного трубопровода от ПЗ-28323 до существующего ПЛ-4 (ГЗУ-208). Начинается на северо-западной окраине участка 14 и продолжается, в целом, в северо-западном направлении на 416 м (Рис. 4).

Участок 16, линейный, трасса ВЛ 10кВ от фидера 216-11 до куста К-28323. (Рис. 4).

Участок 17, площадной, кусты скважин К-28211А, К-28211, расположен среди распахиваемых полей, в 1,8 км на север от н.п. Верхняя Баланда, в 3,3 км на северо-восток от н.п. Нижняя Баланда. Ближайший естественный водный объект р. Канавка протекает в 2000 м к югу от южной границы участка. (Рис. 4; 46-47).

Участок 18, площадной, кусты скважин К-28102А, К-28102, расположен на территории, занятой обширным лугом, в 1,8 км на юг юго-запад от

районного центра Аксубаево, в 3 км к юго-востоку от н.п. Нижняя Баланда, в 874 м на восток от восточного берега р. Малая Сульча. (Рис. 4; 50).

Участок 19, линейный, трасса ВЛ 10кВ от эл.подстанции №216 до куста скважин К-28102. Участок начинался в 2,2 км на северо-восток от н.п. Верхняя Баланда, в 3,5 км на северо-запад от пос. Аксубаевский лесозавод в 2,4 км на север от р. Канавка и продолжался в северо-западном направлении, затем в 270 м от участка 18, поворачивал на юго-запад и подходил к нему. Участок располагался на территории, занятой пашней и лугами. (Рис. 4).

Участок 20, линейный, трасса ВЛ 10кВ от эл.подстанции №216 до куста скважин К-28211. Участок начинался в 2,2 км на северо-восток от н.п. Верхняя Баланда, в 3,5 км на северо-запад от пос. Аксубаевский лесозавод в 2,4 км на север от р. Канавка и продолжался параллельно участку 19. Примерно на половине своей протяженности поворачивает на юг, соединяется с участком 17. Участок располагался на территории, занятой пашней. (Рис. 4; 60).

Участок 21, линейный, трасса нефтегазосборного трубопровода от ПЗ-28102 до существующего ПЛ-2. Участок начинается у северного окончания участка 18, затем тянется на северо-восток на 300 м, где поворачивает на юго-восток и у ПЛ-2 соединяется с участком 22. (Рис. 4; 52).

Участок 22, линейный, Трасса нефтегазосборного трубопровода от ПЗ-28211 до существующего ПЛ-2. Участок начинается у северного окончания участка 17, затем изгибами тянется к ПЛ-2, где соединяется с участком 21. (Рис. 4; 56).

В ходе обследования участков было заложено 11 шурфов и сделано 4 зачистки:

Шурф №1 (Рис. 1- 8).

Шурф размерами 2х1 м, ориентированный по сторонам света заложен северо-восточнее участка 1. Место закладки шурфа расположено в 2,1 км на северо-восток от северной окраины н.п. Новое Мокшино, 3,1 км на запад северо-запад от н.п. Медянка, в 120 м к югу от ручья Тимошкинский.

Территория участка подвергается техногенному и антропогенному воздействию, на участке располагается куст скважин К-2911. Почвенный покров перемещен, поэтому шурф заложен к северо-востоку от северной границы участка, где почвенный покров остался не потревоженным. Десять метров южнее шурфа начинался участок 3. Признаков наличия культурного слоя не зафиксировано. Поверхность шурфа ровная. Почва представлена плотной коричневой супесью, мощностью до 15 см, подстилается плотным светло-коричневым материковым суглинком красноватого оттенка. Индивидуальные находки, массовый материал и другие признаки культурного слоя в шурфе не обнаружены. После проведения работ шурф был засыпан.

Координаты: 54°44'49,30" С.Ш.; 50°54'20,20" В.Д.

Шурф №2 (Рис. 9-12).

Шурф размерами 1х1 м, ориентированный по сторонам света заложен на участке 3, на склоне оврага в 1,6 км на северо-восток от н.п. Новое Мокшино, в 3,7 км к юго-западу от н.п. Медянка, в 40 м к северу от ручья Тимошкинский. Признаков наличия культурного слоя не зафиксировано. Поверхность шурфа ровная, имеющая склон к югу, в сторону оврага. Почва представлена бурым комковатым суглинком (чернозем), мощностью до 20 см, подстилается плотным коричневым материковым суглинком красного оттенка. Индивидуальные находки, массовый материал и другие признаки культурного слоя в шурфе не обнаружены. После проведения работ шурф был засыпан.

Координаты: 54°44'51,20" С.Ш.; 50°53'47,46" В.Д.

Шурф №3 (Рис. 13-17).

Шурф размерами 2х1 м, ориентированный по сторонам света заложен на северной границе участка 5. Территория участка подвергается техногенному и антропогенному воздействию, на участке располагается куст скважин К- 305А (Рис. 13-14). Почвенный покров перемещен, поэтому шурф заложен у северо-восточной границы участка, на краю распаханного поля, где почвенный

покров остался не потревоженным. Место закладки шурфа расположено в 2,5 км на северо-восток от н.п. Новое Мокшино, в 1,2 км к юг юго-западу от н.п. Новая Баланда, в 1 км к северо-западу от ручья Тимошкинский. Признаков наличия культурного слоя не зафиксировано. Поверхность шурфа ровная. Почва представлена бурым комковатым суглинком (чернозем), мощностью до 20 см, подстиляется плотным светло-коричневой материковой глиной. Индивидуальные находки, массовый материал и другие признаки культурного слоя в шурфе не обнаружены. После проведения работ шурф был засыпан.

Координаты: 54°45'27,40" С.Ш.; 50°54'07,85" В.Д.

Шурф №4 (Рис. 18-22).

Шурф размерами 2х1 м, ориентированный по сторонам света заложен на участке 7. Территория участка подвергается техногенному и антропогенному воздействию, на участке располагается куст скважин 2885 (Рис. 18). Почвенный покров перемещен ниже уровня материка, поэтому шурф заложен за пределами участка, вблизи его северо-восточного угла, на краю лесопосадки, где почвенный покров остался не потревоженным. Место закладки шурфа расположено в 1,2 км на юго-запад от н.п. Новая Баланда, в 2,5 км к северо-восток от н.п. Новое Мокшино, в 0,35 км к юго-западу от ручья Кислянский. Признаков наличия культурного слоя не зафиксировано. Поверхность шурфа ровная. Почва, представлена двумя слоями. Верхний коричневая супесь мощностью до 20 см. Ниже располагался слой бурого комковатого суглинка (чернозем), мощностью до 10 см, который подстиляется плотной светло-коричневой материковой глиной. Индивидуальные находки, массовый материал и другие признаки культурного слоя в шурфе не обнаружены. После проведения работ шурф был засыпан.

Координаты: 54°45'46,02" С.Ш.; 50°53'29,72" В.Д.

Шурф №5 (Рис. 23-27).

Шурф размерами 1х1 м, ориентированный по сторонам света заложен на участке 8. Территория участка подвергается техногенному и антропогенному воздействию, на участке располагается куст скважин 301Б (Рис. 23). Почвенный покров перемещен ниже уровня материка, поэтому шурф заложен за пределами юго-западной границы участка на краю лесного массива, где почвенный покров остался не потревоженным. Место закладки шурфа, в 1,4 км на юго-запад от н.п. Новая Баланда, в 2,6 км на юг юго-запад от пос. Аксубаевский лесозавод, в 0,64 км на северо-запад от ручья Кислянский. Признаков наличия культурного слоя не зафиксировано. Поверхность шурфа ровная, задернована. Почва, представлена двумя слоями. Верхний рыхлый слой материковой светло-коричневой глины, мощностью до 10 см, перемещенной сюда при обустройстве куста скважин. Ниже располагался слой бурого суглинка (чернозем) мощностью до 25 см. Слой чернозема подстилала материковая светло-коричневая. Индивидуальные находки, массовый материал и другие признаки культурного слоя в шурфе не обнаружены. После проведения работ шурф был засыпан.

Координаты: 54°45'57,97" С.Ш.; 50°52'28,97" В.Д.

Шурф №6 (Рис. 28-32).

Шурф размерами 1х1 м, ориентированный по сторонам света заложен на участке 9. Территория участка подвергается техногенному и антропогенному воздействию, на участке располагается куст скважин 340А (Рис. 28). Почвенный покров перемещен, поэтому шурф заложен за пределами северо-западной границы участка, на краю лесного массива, где почвенный покров остался не потревоженным. Место закладки шурфа расположено, в 1,8 км на запад юго-запад от н.п. Новая Баланда, в 3,0 км на северо-восток от н.п. Новое Мокшино, в 1,2 км на северо-запад от ручья Кислянский. Признаков наличия культурного слоя не зафиксировано. Поверхность шурфа ровная. Почва, представленная бурым комковатым суглинком (чернозем), мощностью до 30

см, подстиляется плотной светло-коричневой материковой глиной. Индивидуальные находки, массовый материал и другие признаки культурного слоя в шурфе не обнаружены. После проведения работ шурф был засыпан.

Координаты: 54°46'08,70" С.Ш.; 50°51'59,31" В.Д.

Зачистка №7 (Рис. 33-35).

Зачистка осуществлена на участке 10. Территория участка подвергается техногенному и антропогенному воздействию, на участке располагается куст скважин 2838 (Рис. 33). При подготовке площадки для обустройства куста скважин слой почвы и грунта был срезан на глубину около 2 м, закладка шурфа была невозможной, поэтому было решено произвести зачистку северо-восточной стенки котлована, образовавшегося при земляных работах. Зачистка длиной 2 м располагалась на краю лесного массива, в 1,4 км на юг юго-запад от пос. Аксубаевский лесозавод, 1,8 км на запад северо-запад от н.п. Новая Баланда, в 1,1 км на северо-запад от ручья Кислянский. Признаков наличия культурного слоя не зафиксировано. Почва, представленная бурым комковатым суглинком (чернозем), мощностью до 40 см, подстиляется плотной красноватой материковой глиной с примесью песка. Индивидуальные находки, массовый материал и другие признаки культурного слоя в шурфе не обнаружены. После проведения работ шурф был засыпан.

Координаты: 54°46'24,42" С.Ш.; 50°52'35,65" В.Д.

Зачистка №8 (Рис. 36-37).

Зачистка осуществлена на участке 11. Территория участка подвергается техногенному и антропогенному воздействию, на участке располагается кусты скважин 28144А, 28144 (Рис. 36). При подготовке площадки для обустройства кустов скважин слой почвы был перемещен ниже уровня материка, закладка шурфа была невозможной, поэтому было решено произвести зачистку стенки шламового амбара, вырытого на участке для сбора отходов бурения на юго-западной границе участка. Зачистка длиной 4 м располагалась на краю лесного

массива, в 1,7 км на юг юго-восток от районного центра Аксубаево, 3,6 км на север северо-запад от н.п. Новая Баланда, в 2,2 км на восток от р. Малая Сульча. Признаков наличия культурного слоя не зафиксировано. Почва, представленная бурым комковатым суглинком (чернозем), мощностью до 50 см, подстиляется плотной светло-коричневой материковой глиной с примесью песка. Индивидуальные находки, массовый материал и другие признаки культурного слоя в шурфе не обнаружены. После проведения работ шурф был засыпан.

Координаты: 54°49'00,46" С.Ш.; 50°49'13,91" В.Д.

Шурф 9 (Рис. 38-41).

Шурф размерами 2х1 м, ориентированный по сторонам света заложен на участке 12, в месте, где участки 12 и 13 сближаются на 25 м, на краю поля, засеянного ячменем. Место закладки шурфа расположено, в 2,2 км на юго-восток от районного центра Аксубаево, 2,8 км на север северо-запад от н.п. Новая Баланда, в 2,1 км на восток от р. Малая Сульча. Признаков наличия культурного слоя не зафиксировано. Поверхность шурфа ровная. Почва, представленная бурым комковатым суглинком (чернозем), мощностью до 20-25 см, подстиляется плотной красно-коричневой материковой глиной. Индивидуальные находки, массовый материал и другие признаки культурного слоя в шурфе не обнаружены. После проведения работ шурф был засыпан.

Координаты: 54°48'44,39" С.Ш.; 50°49'22,50" В.Д.

Шурф 10 (Рис. 42-45).

Шурф размерами 2х2 м, ориентированный по сторонам света заложен на северо-западной границе участке 14, на краю распаханного поля. Территория участка подвергается техногенному и антропогенному воздействию, на участке располагается кусты скважин 28323А, 28323. Место закладки шурфа расположено, в 3,4 км на юго-восток от районного центра Аксубаево, 2,1 км на северо-восток от н.п. Новая Баланда, в 1,6 км на север от р. Канавка. Признаков

наличия культурного слоя не зафиксировано. Поверхность шурфа ровная. Почва, представленная темно-коричневым суглинком, мощностью до 35 см, подстиляется плотной светло-коричневой материковой глиной. Индивидуальные находки, массовый материал и другие признаки культурного слоя в шурфе не обнаружены. После проведения работ шурф был засыпан.

Координаты: 54°48'15,19" С.Ш.; 50°50'12,98" В.Д.

Зачистка №11 (Рис. 46-49).

Зачистка, длиной 4 м осуществлена на участке 17. Территория участка подвергается техногенному и антропогенному воздействию, на участке располагаются кусты скважин 28211А, 28211 (Рис. 46-47). При подготовке площадки для обустройства кустов скважин слой почвы был перемещен, закладка шурфа была невозможной, поэтому было решено произвести зачистку стенки траншеи трубопровода, вырытой у северной границы участка. Зачистка располагалась в 2,4 км на юг юго-восток от районного центра Аксубаево, 2,3 км на север от н.п. Новая Баланда, в 2,3 км на юго-восток от р. Малая Сульча. Признаков наличия культурного слоя не зафиксировано. Почва, представленная бурым комковатым суглинком (чернозем), мощностью до 30 см, подстиляется плотной красно-коричневой материковой глиной. Индивидуальные находки, массовый материал и другие признаки культурного слоя в шурфе не обнаружены. После проведения работ шурф был засыпан.

Координаты: 54°48'20,53" С.Ш.; 50°48'43,28" В.Д.

Зачистка №12 (Рис. 50-51).

Зачистка, длиной 4 м осуществлена на участке 18. Территория участка подвергается техногенному и антропогенному воздействию, на участке располагается кусты скважин 28102А, 28102 (Рис. 50). При подготовке площадки для обустройства кустов скважин слой почвы был перемещен ниже уровня материка, закладка шурфа была невозможной, поэтому было решено произвести зачистку стенки шламового амбара, вырытого у западной границы

участка для сбора отходов бурения. Зачистка длиной 4 м располагалась в 1,3 км на юг юго-восток от районного центра Аксубаево, 3 км на северо-восток от н.п. Новая Баланда, 0,8 км на восток юго-восток от р. Малая Сульча. Признаков наличия культурного слоя не зафиксировано. Почва, представленная бурым комковатым суглинком (чернозем), мощностью до 25 см, подстилается плотной коричневой материковой глиной. Индивидуальные находки, массовый материал и другие признаки культурного слоя в шурфе не обнаружены. После проведения работ шурф был засыпан.

Координаты: 54°48'50,09" С.Ш.; 50°47'41,11" В.Д.

Шурф 13 (Рис. 52-55).

Шурф размерами 2х1 м, ориентированный по сторонам света заложен на пересечении участков 21 и 19, на краю распаханного поля. Место закладки шурфа расположено, в 1,7 км на юг юго-восток от районного центра Аксубаево, 3,2 км на север от н.п. Верхняя Баланда, в 1,6 км на восток от р. Малая Сульча. Признаков наличия культурного слоя не зафиксировано. Поверхность шурфа ровная. Почва, представленная темно-коричневым суглинком, мощностью до 30 см, подстилается плотной коричневой материковой глиной. Индивидуальные находки, массовый материал и другие признаки культурного слоя в шурфе не обнаружены. После проведения работ шурф был засыпан.

Координаты: 54°49'00,15" С.Ш.; 50°47'58,44" В.Д.

Шурф 14 (Рис. 56-59).

Шурф размерами 2х1 м, ориентированный по сторонам света заложен на пересечении участков 19 и 22, на распаханном поле. Место закладки шурфа расположено, в 1,6 км на юг юго-восток от районного центра Аксубаево, 2,9 км на север северо-восток от н.п. Верхняя Баланда, в 1,6 км на восток от р. Малая Сульча. Признаков наличия культурного слоя не зафиксировано. Поверхность шурфа ровная. Почва, представленная темно-коричневым суглинком, мощностью до 30 см, подстилается плотной красноватой материковой супесью.

с белесыми включениями. Индивидуальные находки, массовый материал и другие признаки культурного слоя в шурфе не обнаружены. После проведения работ шурф был засыпан.

Координаты: 54°48'49,22" С.Ш.; 50°48'31,20" В.Д.

Шурф 15 (Рис. 60-63).

Шурф размерами 2х1 м, ориентированный по сторонам света заложен на распаханном поле, между границами 10 метровых охранных участков 20 и 19, расстояние между которыми составляло 5 м. Место закладки шурфа расположено 2,3 км на северо-восток от н.п. Верхняя Баланда, 3,5 км на северо-запад от пос. Аксубаевский лесозавод, в 3 км на север от р. Канавка. Признаков наличия культурного слоя не зафиксировано. Поверхность шурфа ровная. Почва, представленная темно-коричневым суглинком, мощностью до 25 см, подстилается плотной светло-коричневая материковая глина. Индивидуальные находки, массовый материал и другие признаки культурного слоя в шурфе не обнаружены. После проведения работ шурф был засыпан.

Координаты: 54°48'25,26" С.Ш.; 50°49'55,88" В.Д.

Таким образом, в ходе произведенных полевых натурных работ было обследовано 22 земельных участка. Из них 10 площадных, общей площадью 27,3га, и 12 линейных общей протяженностью 11,3 км с шириной землеотвода 10 м. В ходе исследований было заложено 11 шурфов общей площадью – 22 кв. м: четыре шурфа размером 1х1 м, семь шурфов размером 2х1 м, один шурф размером 2х2 м. Произведено 4 зачистки общей площадью 14 кв. м: одна зачистка размером 2х1 м, три зачистки размером 4х1 м. По результатам полевых исследований на исследуемом земельном участке культурный слой или иные признаки наличия объектов культурного наследия не выявлены.

Заключение

Летом 2017 г. на территории Республики Татарстан в Аксубаевском муниципальном районе проводилось исследование участка строительства объекта: «Обустройство дополнительных скважин Аксубаево-Мокшинского нефтяного месторождения (4 очередь)».

Территория исследования установлена в соответствии с картографическим материалом предоставленным заказчиком. В составе проекта 10 площадных объектов общей площадью 27,3 га и 12 линейных объектов общей протяженностью 11,303 км с шириной землеотвода 10 м.

В результате сплошного натурного обследования местности и заложения шурфов подъемный материал и визуально фиксируемые признаки объектов археологического наследия (рвы, валы, запады грунта, насыпи курганов и т.д.) выявлены не были, культурный слой не выявлен. Установлено отсутствие включенных в реестр выявленных объектов культурного наследия либо объектов, обладающих признаками объекта культурного наследия на земельном участке, подлежащем освоению.

Работы на территории проектируемого объекта могут быть проведены без угрозы разрушения объектов культурного наследия.

Список использованных источников и литературы

1. Свод памятников археологии Республики Татарстан / отв. ред. Ф.Ш. Хузин, А.Г. Ситдинов. – Казань, 2007. – Т. 3. – 528 с.
2. Казаков Е. П., Старостин П. Н. , Халиков А. Х Археологические памятники Татарской АССР. - Казань, 1987. - 240 с.
3. Габяшев Р.С., Старостин П.Н. Жилища эпохи бронзы второй Дубовогривской стоянки // Древности Икско-Бельского междуречья. Казань, 1978.
4. Габяшев Р.С. Исследования памятников каменного века и эпохи раннего металла казанскими археологами в 1965-1981 гг.// Новое в археологии и этнографии Татарии. Казань, 1982.
5. Казаков Е.П. О срубных могильниках в восточных районах Татарии // Древние культуры Поволжья и Приуралья. – Куйбышев, 1978.
6. Казаков Е.П. Неолитические погребения в восточных районах Татарии // СА. – М., 1978. – № 2.
7. Кузьминых С.В. Металлообработка срубных племен Закамья // Об исторических памятниках по долинам Камы и Белой. Казань, 1981.
8. Халиков А.Х. Древняя история Среднего Поволжья. М., 1969.
9. Шпилевский С.М. Древние города и другие булгаро-татарские памятники в Казанской губернии. – Казань: Типография Университета, 1877.

Список иллюстраций

- Рис. 1.** Карта-схема расположения земельных участков, отводящихся под проектируемое строительство: «Обустройство дополнительных скважин Аксубаево-Мокшинского нефтяного месторождения (4 очередь)» в Аксубаевском муниципальном районе Республики Татарстан.
- Рис. 2.** Карта-схема расположения земельных участков, отводящихся под проектируемое строительство: «Обустройство дополнительных скважин Аксубаево-Мокшинского нефтяного месторождения (4 очередь)» в Аксубаевском муниципальном районе Республики Татарстан относительно археологических памятников.
- Рис. 3.** Карта-схема расположения закладки шурфов и зачисток на участках 1-10 проектируемого строительства: «Обустройство дополнительных скважин Аксубаево-Мокшинского нефтяного месторождения (4 очередь)» в Аксубаевском муниципальном районе Республики Татарстан.
- Рис. 4.** Карта-схема расположения закладки шурфов и зачисток на участках 11-22 проектируемого строительства: «Обустройство дополнительных скважин Аксубаево-Мокшинского нефтяного месторождения (4 очередь)» в Аксубаевском муниципальном районе Республики Татарстан.
- Рис. 5.** Участок 1. Шурф 1 до начала работ с привязкой к объекту. Вид с запада.
- Рис. 6.** Участок 1. Шурф 1 после выборки. Вид с запада.
- Рис. 7.** Участок 1. Шурф 1. Восточный профиль шурфа. Вид с запада.
- Рис. 8.** Участок 1. Шурф 1 после засыпки. Вид с запада.
- Рис. 9.** Участок 3. Шурф 2 до начала работ с привязкой к объекту. Вид с юго-запада.
- Рис. 10.** Участок 3. Шурф 2, после выборки. Вид с запада.
- Рис. 11.** Участок 3. Шурф 2, восточный профиль. Вид с запада.
- Рис. 12.** Участок 1. Шурф 2 после засыпки. Вид с запада.
- Рис. 13.** Участок 5. Общий вид с северо-запада.
- Рис. 14.** Участок 5. Шурф 3 с привязкой к объекту. Вид с северо-запада.
- Рис. 15.** Участок 5. Шурф 3 после выборки. Вид с запада.

- Рис. 16.** Участок 5. Шурф 3, восточный профиль. Вид с запада.
- Рис. 17.** Участок 5. Шурф 3 после засыпки.
- Рис. 18.** Участок 7. Вид с северо-востока.
- Рис. 19.** Участок 7. Шурф 4 с привязкой к объекту.
- Рис. 20.** Участок 7. Шурф 4 после выборки. Вид с востока.
- Рис. 21.** Участок 7. Шурф 4, западный профиль. Вид с востока.
- Рис. 22.** Участок 7. Шурф 4 после засыпки.
- Рис. 23.** Участок 8, общий вид с севера.
- Рис. 24.** Участок 8, шурф 5 с привязкой к объекту. Вид с севера.
- Рис. 25.** Участок 8, шурф 5 после выборки. Вид с юга.
- Рис. 26.** Участок 8, шурф 5, западный профиль. Вид с юга.
- Рис. 27.** Участок 8. Шурф 5 после засыпки. Вид с юга.
- Рис. 28.** Участок 9. Общий вид с юго-запада.
- Рис. 29.** Участок 9. Шурф 6 с привязкой к объекту. Вид с юго-запада.
- Рис. 30.** Участок 9. Шурф 6 после выборки. Вид с юга.
- Рис. 31.** Участок 9. Шурф 6, северный профиль. Вид с юга.
- Рис. 32.** Участок 9. Шурф 6 после засыпки. Вид с юга.
- Рис. 33.** Участок 10, общий вид с северо-запада.
- Рис. 34.** Участок 10, зачистка 7 до начала работ. Вид с юга.
- Рис. 35.** Участок 10, зачистка 7 после завершения работ. Вид с юга.
- Рис. 36.** Участок 11, зачистка 8 до начала работ. Вид с юго-запада.
- Рис. 37.** Участок 12, зачистка 8 после начала работ. Вид с юго-запада.
- Рис. 38.** Участок 12. Шурф 9 с привязкой к объекту. Вид с юга.
- Рис. 39.** Участок 12. Шурф 9 после выборки. Вид с запада.
- Рис. 40.** Участок 12. Шурф 9, восточный профиль. Вид с запада.
- Рис. 41.** Участок 12. Шурф 9 после засыпки.
- Рис. 42.** Участок 14. Шурф 10 с привязкой к объекту. Вид с запада.
- Рис. 43.** Участок 14. Шурф 10 после выборки. Вид с запада.
- Рис. 44.** Участок 14. Шурф 10, восточный профиль. Вид с запада.
- Рис. 45.** Участок 14. Шурф 10 после засыпки.

Рис. 46. Участок 17. Общий вид с севера.

Рис. 47. Участок 17, зачистка 11 с привязкой к объекту. Вид с севера.

Рис. 48. Участок 17, зачистка 11 до начала работ. Вид с юга.

Рис. 49. Участок 17, зачистка 11 после завершения работ. Вид с юга.

Рис. 50. Участок 18. Зачистка 12 с привязкой к объекту до начала работ. Вид с запада.

Рис. 51. Участок 18. Зачистка 12 с привязкой к объекту после завершения работ. Вид с запада.

Рис. 52. Участок 21. Шурф 13 с привязкой к объекту. Вид с севера.

Рис. 53. Участок 21. Шурф 13 после выборки. Вид с запада.

Рис. 54. Участок 21. Шурф 13, восточный профиль. Вид с запада.

Рис. 55. Участок 21. Шурф 13 после засыпки.

Рис. 56. Участок 22. Шурф 14 с привязкой к объекту. Вид с юго-востока.

Рис. 57. Участок 22. Шурф 14 после выборки. Вид с запада.

Рис. 58. Участок 22. Шурф 14, восточный профиль. Вид с запада.

Рис. 59. Участок 22. Шурф 14 после засыпки.

Рис. 60. Участок 20, шурф 15 с привязкой к объекту. Вид с юго-востока.

Рис. 61. Участок 20, шурф 15 после выборки.

Рис. 62. Участок 20, шурф 15, западный профиль. Вид с востока.

Рис. 63. Участок 20, шурф 15 после засыпки.

Иллюстрации

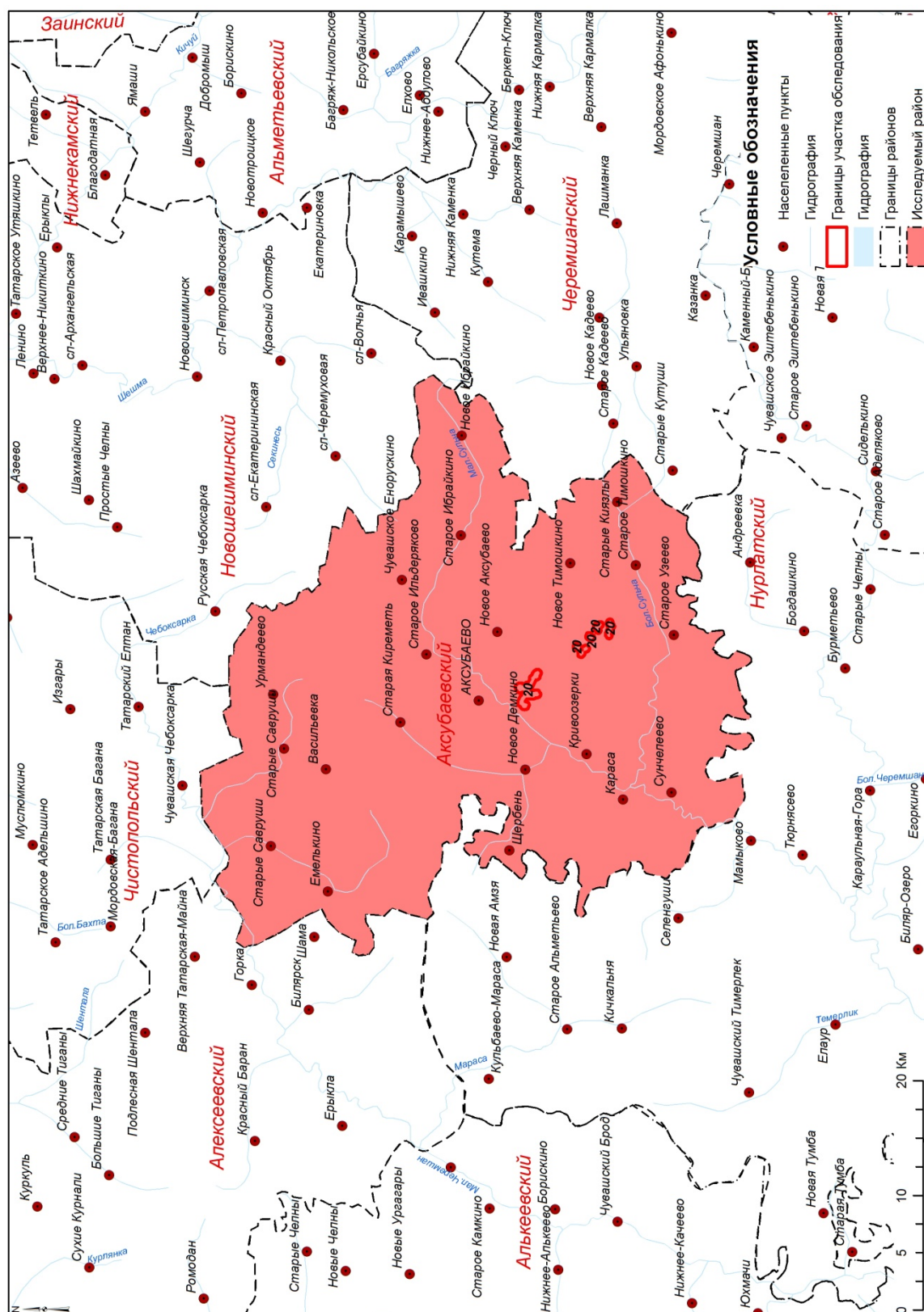


Рис. 1. Карта-схема расположения земельных участков, отводящихся под проектируемое строительство: «Обустройство дополнительных скважин Аксубаево-Мокшинского нефтяного месторождения (4 очередь)» в Аксубаевском муниципальном районе Республики Татарстан.

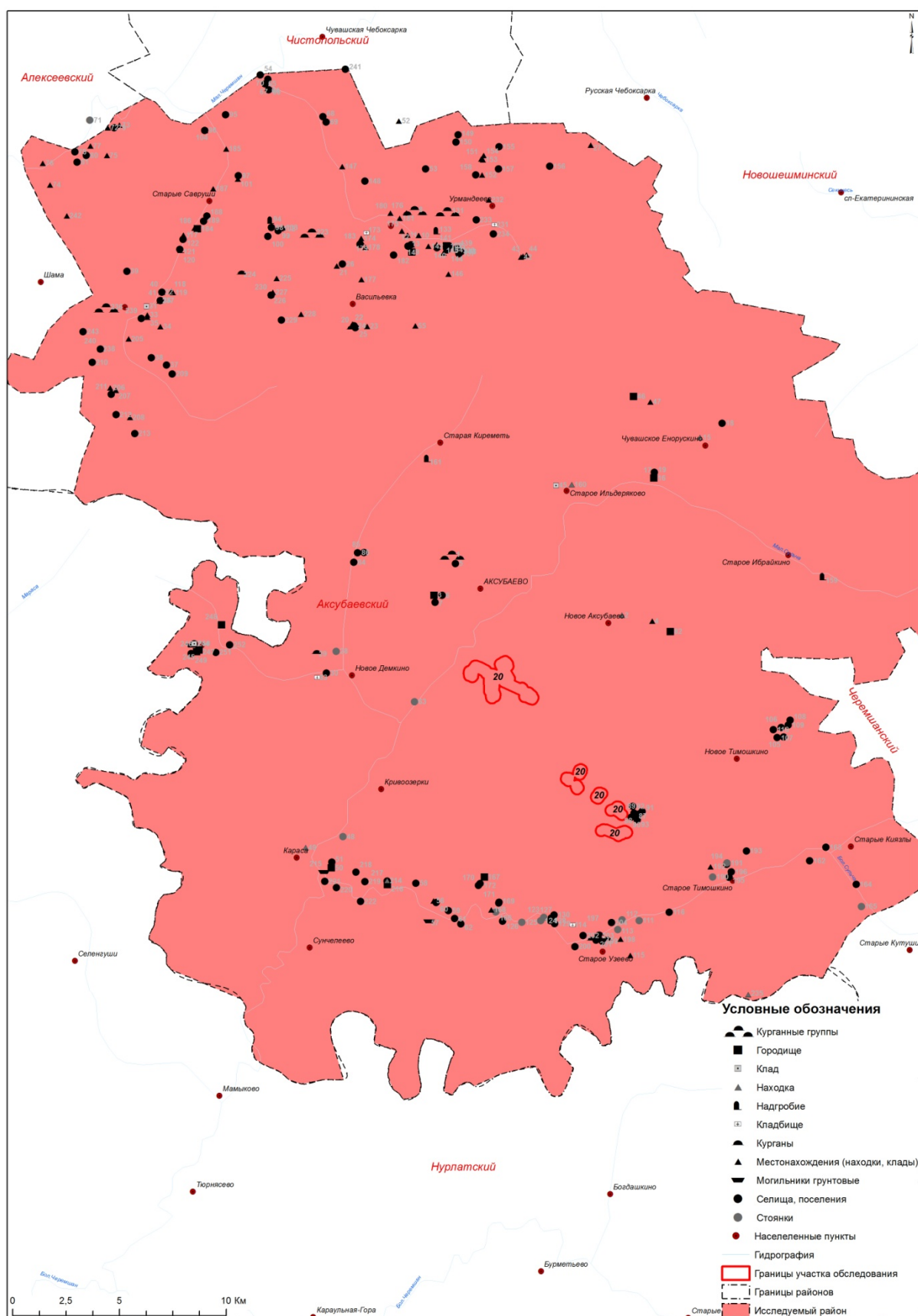


Рис. 2. Карта-схема расположения земельных участков, отводящихся под проектируемое строительство: «Обустройство дополнительных скважин Аксубаево-Мокшинского нефтяного месторождения (4 очередь)» в Аксубаевском муниципальном районе Республики Татарстан относительно археологических памятников.

1 - Аксубаевская курганная группа; 2 - Аксубаевские находки; 3 - Аксубаевское городище; 4 - Аксубаевское местонахождение; 5 - Аксубаевское поселение; 6 - Аксубаевское селище I; 7 - Аксубаевское селище II; 8 - Атлашкинская курганная группа; 9 - Атлашкинское городище; 10 - Атлашкинское местонахождение; 11 - Атлашкинское местонахождение I; 12 - Атлашкинское местонахождение II; 13 - Атлашкинское поселение; 14 - Атлашкинское селище; 15 - Барскоенорускинские находки; 16 - Барскоенорускинское городище; 17 - Барскоенорускинское кладбище с надгробиями; 18 - Барскоенорускинское селище I; 19 - Барскоенорускинское селище II; 20 - Васильевский курган; 21 - Васильевское местонахождение I; 22 - Васильевское местонахождение II; 23 - Васильевское местонахождение III; 24 - Васильевское поселение I; 25 - Васильевское селище I; 26 - Васильевское селище II; 27 - Давыдовское местонахождение I; 28 - Демкинская стоянка; 29 - Демкинский курган; 30 - Демкинское селище; 31 - Емелькинский клад; 32 - Емелькинское местонахождение; 33 - Емелькинское местонахождение I; 34 - Емелькинское местонахождение II; 35 - Емелькинское местонахождение III; 36 - Емелькинское местонахождение IV; 37 - Емелькинское селище I; 38 - Емелькинское селище II; 39 - Емелькинское селище III; 40 - Емелькинское селище IV; 41 - Емелькинское селище V; 42 - Заринское местонахождение I; 43 - Заринское местонахождение II; 44 - Заринское местонахождение III; 45 - Ильдеряковский клад; 46 - Иляшкинское городище; 47 - Иляшкинское местонахождение; 48 - Карасинская стоянка; 49 - Карасинские находки; 50 - Карасинское городище; 51 - Карасинское селище; 52 - Карасье-Озерное местонахождение IV; 53 - Карасье-Озерное селище I; 54 - Крещетанская селище IV; 55 - Малоакташское местонахождение; 56 - Мюд, местонахождение; 57 - Мюд, могильник; 58 - Мюд, селище I; 59 - Мюд, селище II; 60 - Мюд, селище III; 61 - Мюд, селище IV; 62 - Мюд, селище V; 63 - Нижнебаландинская стоянка; 64 - Нижнесаврушинский курган; 65 - Нижнесаврушинское местонахождение I; 66 - Нижнесаврушинское поселение; 67 - Нижнесаврушинское селище I; 68 - Нижнесаврушинское селище II; 69 - Нижнесаврушинское селище III; 70 - Нижнесаврушинское селище IV; 71 - Нижнетатмайнская стоянка I; 72 - Нижнетатмайнское местонахождение I; 73 - Нижнетатмайнское местонахождение II; 74 - Нижнетатмайнское местонахождение III; 75 - Нижнетатмайнское местонахождение IV; 76 - Нижнетатмайнское местонахождение V; 77 - Нижнетатмайнское местонахождение VI; 78 - Нижнетатмайнское поселение; 79 - Нижнетатмайнское селище I; 80 - Нижнетатмайнское селище II; 81 - Нижнетатмайнское селище III; 82 - Новоаксубаевское городище; 83 - Новодемкинское кладбище с надгробиями; 84 - Новокиреметское селище I; 85 - Новокиреметское селище II; 86 - Новокиреметское селище III; 87 - Новомокишское городище; 88 - Новомокишское селище I; 89 - Новомокишское селище II; 90 - Новомокишское селище III; 91 - Новомокишское селище IV; 92 - Новомокишское селище V; 93 - Новомокишское селище VI; 94 - Новотатадамское надгробие; 95 - Новотатадамское селище I; 96 - Новотатадамское селище II; 97 - Новотатадамское селище III; 98 - Новотатадамское селище IV; 99 - Новотатадамское селище V; 100 - Новотатадамское селище VI; 101 - Новотатадамское местонахождение I; 102 - Новотатадамское местонахождение II; 103 - Новотатадамское местонахождение III; 104 - Новотатадамское местонахождение IV; 105 - Новотимошкинское селище I; 106 - Новотимошкинское селище II; 107 - Новотимошкинское селище III; 108 - Новотимошкинское селище IV; 109 - Новотимошкинское селище V; 110 - Новотимошкинское селище VI; 111 - Новоузеевская стоянка I; 112 - Новоузеевская стоянка II; 113 - Новоузеевская стоянка III; 114 - Новоузеевское кладбище; 115 - Новоузеевское местонахождение; 116 - Новоузеевское селище I; 117 - Новочувадамское местонахождение I; 118 - Новочувадамское местонахождение II; 119 - Новочувадамское местонахождение III; 120 - Новочувадамское надгробие; 121 - Новочувадамское селище I; 122 - Новочувадамское селище II; 123 - Покровская стоянка I; 124 - Покровская стоянка II; 125 - Покровская стоянка III; 126 - Покровское селище; 127 - Покровское селище I; 128 - Покровское селище II; 129 - Покровское селище III; 130 - Покровское селище IV; 131 -

Савгачевская курганная группа; 132 - Савгачевское городище I; 133 - Савгачевское надгробие; 134 - Савгачевское поселение; 135 - Савгачевское селище I; 136 - Савгачевское селище II; 137 - Савгачевское селище III; 138 - Савгачевское селище IV; 139 - Савгачевское селище V; 140 - Савгачевское селище VI; 141 - Савгаческое местонахождение I; 142 - Савгаческое местонахождение II; 143 - Савгаческое местонахождение III; 144 - Савгаческое местонахождение IV; 145 - Савгаческое местонахождение V; 146 - Савгаческое местонахождение VI; 147 - Саврушинское местонахождение I; 148 - Саврушинское поселение I; 149 - Сидулово-Ерыклинское поселение; 150 - Сидулово-Ерыклинское селище; 151 - Сосновкинское местонахождение I; 152 - Сосновкинское местонахождение III; 153 - Сосновкинское местонахождение IV; 154 - Сосновкинское местонахождение VI; 155 - Сосновкинское селище I; 156 - Сосновкинское селище II; 157 - Сосновкинское селище III; 158 - Сосновкинское селище IV; 159 - Староибрайкинское надгробие; 160 - Староильдеряковские находки; 161 - Старокиреметское надгробие; 162 - Старокиязлинское селище I; 163 - Старокиязлинское селище II; 164 - Старокиязлинское селище III; 165 - Старокутушская стоянка; 166 - Старомокишинская стоянка и селище; 167 - Старомокишинское городище; 168 - Старомокишинское местонахождение; 169 - Старомокишинское поселение и селище I; 170 - Старомокишинское селище I; 171 - Старомокишинское селище II; 172 - Старомокишинское селище III; 173 - Старосаврушинское кладбище с надгробиями; 174 - Старосаврушинское местонахождение I; 175 - Старосаврушинское местонахождение II; 176 - Старосаврушинское местонахождение III; 177 - Старосаврушинское местонахождение IV; 178 - Старосаврушинское местонахождение V; 179 - Старосаврушинское местонахождение VI; 180 - Старосаврушинское местонахождение VII; 181 - Старосаврушинское местонахождение VIII; 182 - Старосаврушинское поселение I; 183 - Старосаврушинское селище; 184 - Старотатадамское городище; 185 - Старотатадамское местонахождение I; 186 - Старотатадамское местонахождение II; 187 - Старотатадамское местонахождение III; 188 - Старотатадамское селище I; 189 - Старотатадамское селище II; 190 - Старотимошкинская стоянка I; 191 - Старотимошкинская стоянка II; 192 - Старотимошкинское местонахождение; 193 - Старотимошкинское поселение; 194 - Старотимошкинское селище; 195 - Старотимошкинское селище I; 196 - Старотимошкинское селище II; 197 - Староузеевская курганная группа; 198 - Староузеевское местонахождение; 199 - Староузеевское поселение; 200 - Староузеевское селище I; 201 - Староузеевское селище II; 202 - Староузеевское селище III; 203 - Староузеевское селище IV; 204 - Староузеевское селище V; 205 - Старочувадамское местонахождение I; 206 - Старочувадамское местонахождение II; 207 - Старочувадамское местонахождение III; 208 - Старочувадамское местонахождение IV; 209 - Старочувадамское селище I; 210 - Старочувадамское селище II; 211 - Старочувадамское селище III; 212 - Старочувадамское селище IV; 213 - Старочувадамское селище V; 214 - Татсунчелеевские находки; 215 - Татсунчелеевский могильник; 216 - Татсунчелеевское городище; 217 - Татсунчелеевское селище I; 218 - Татсунчелеевское селище II; 219 - Татсунчелеевское селище III; 220 - Татсунчелеевское селище IV; 221 - Татсунчелеевское селище V; 222 - Татсунчелеевское селище VI; 223 - Тахталинская курганная группа; 224 - Тахталинский курган; 225 - Тахталинское местонахождение I; 226 - Тахталинское местонахождение II; 227 - Тахталинское местонахождение III; 228 - Тахталинское местонахождение IV; 229 - Тахталинское селище I; 230 - Тахталинское селище II; 231 - Урмандеевское кладбище с надгробием; 232 - Урмандеевское местонахождение; 233 - Урмандеевское селище I; 234 - Урмандеевское селище II; 235 - Федоровские находки; 236 - Черемушкинская курганная группа; 237 - Черемушкинское местонахождение I; 238 - Черемушкинское местонахождение II; 239 - Черемушкинское селище I; 240 - Черемушкинское селище II; 241 - Чувелтанское селище; 242 - Шаминское местонахождение III; 243 - Шаминское поселение; 244 - Щербеньский клад вещей и монет; 245 - Щербеньский могильник; 246 - Щербеньское городище; 247 - Щербеньское городище I;

248 - Щербеньское городище II; 249 - Щербеньское селище I; 250 - Щербеньское селище II;
251 - Щербеньское селище III; 252 - Щербеньское селище IV.

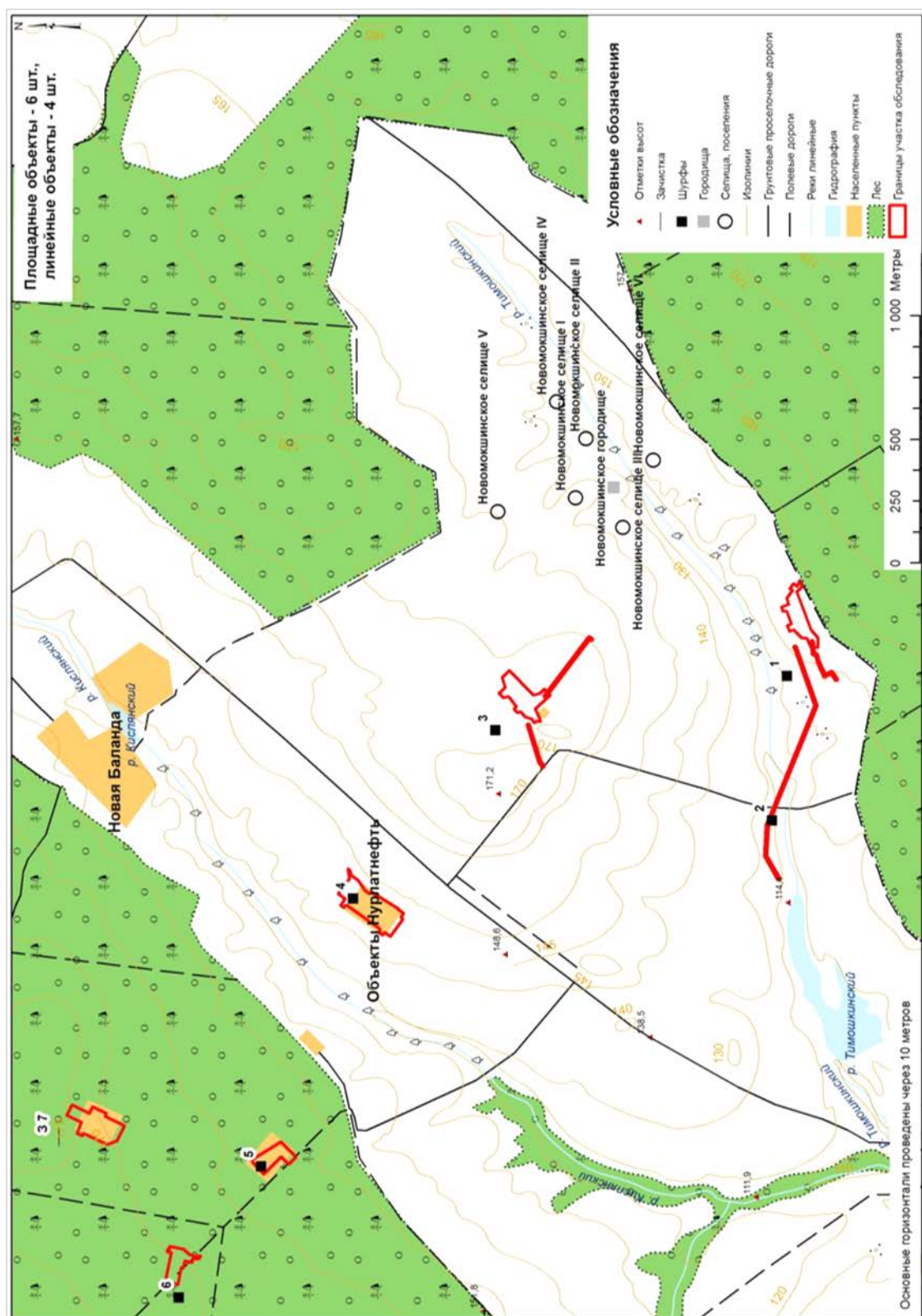


Рис. 3. Карта-схема расположения закладки шурфов и зачисток на участках 1-10 проектируемого строительства:
«Обустройство дополнительных скважин Аксубаево-Мокшинского нефтяного месторождения (4 очередь)» в
Аксубаевском муниципальном районе Республики Татарстан

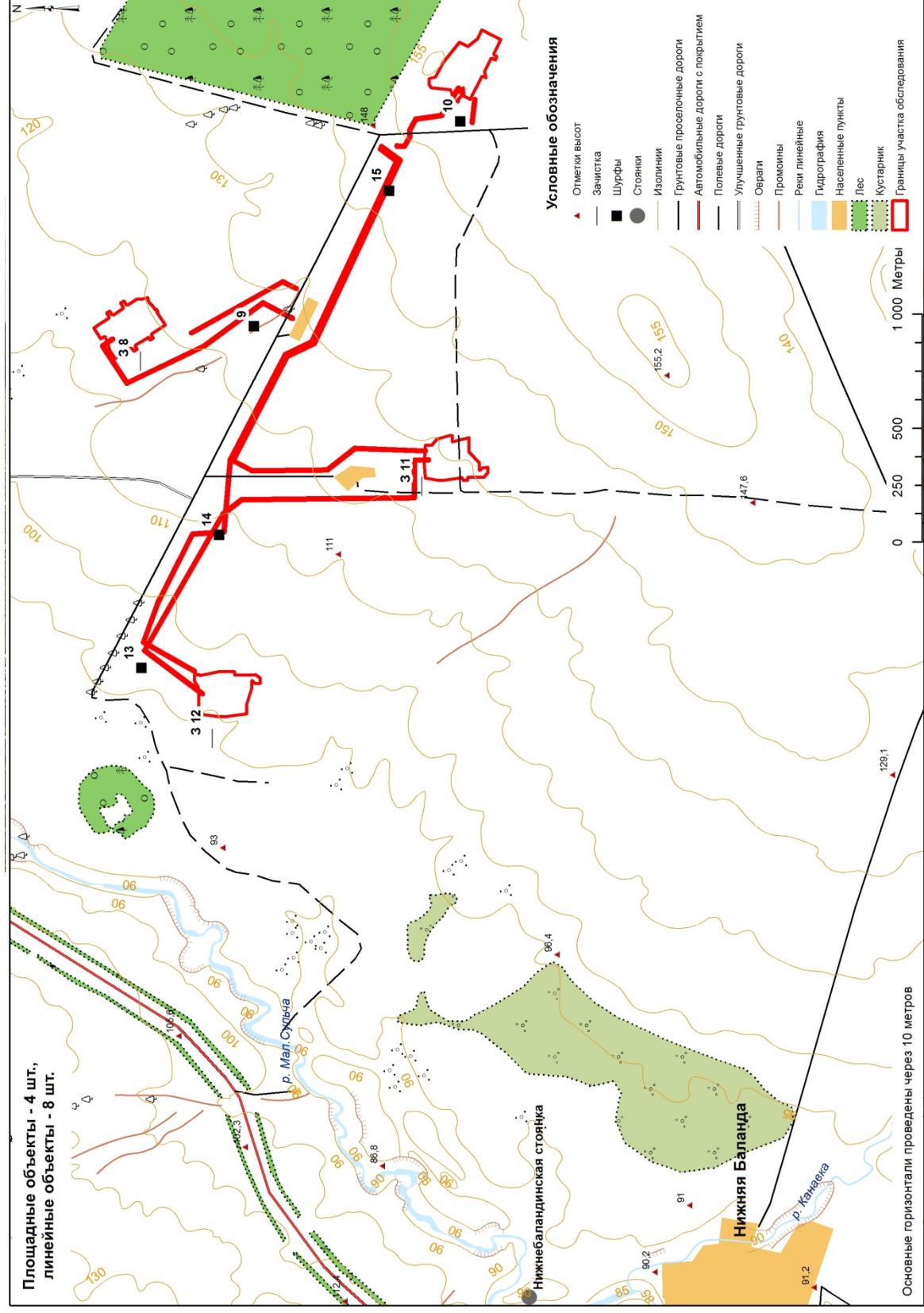


Рис. 4. Карта-схема расположения закладки шурфов и зачисток на участках 11-22, проектируемого строительства:
«Обустройство дополнительных скважин Аксубаево-Мокшинского нефтяного месторождения (4 очередь)» в
Аксубаевском муниципальном районе Республики Татарстан.



Рис. 6. Участок 1. Шурф 1 после выборки. Вид с запада.



Рис. 7. Участок 1. Шурф 1. Восточный профиль шурфа. Вид с запада.



Рис. 8. Участок 1. Шурф 1 после засыпки. Вид с запада.

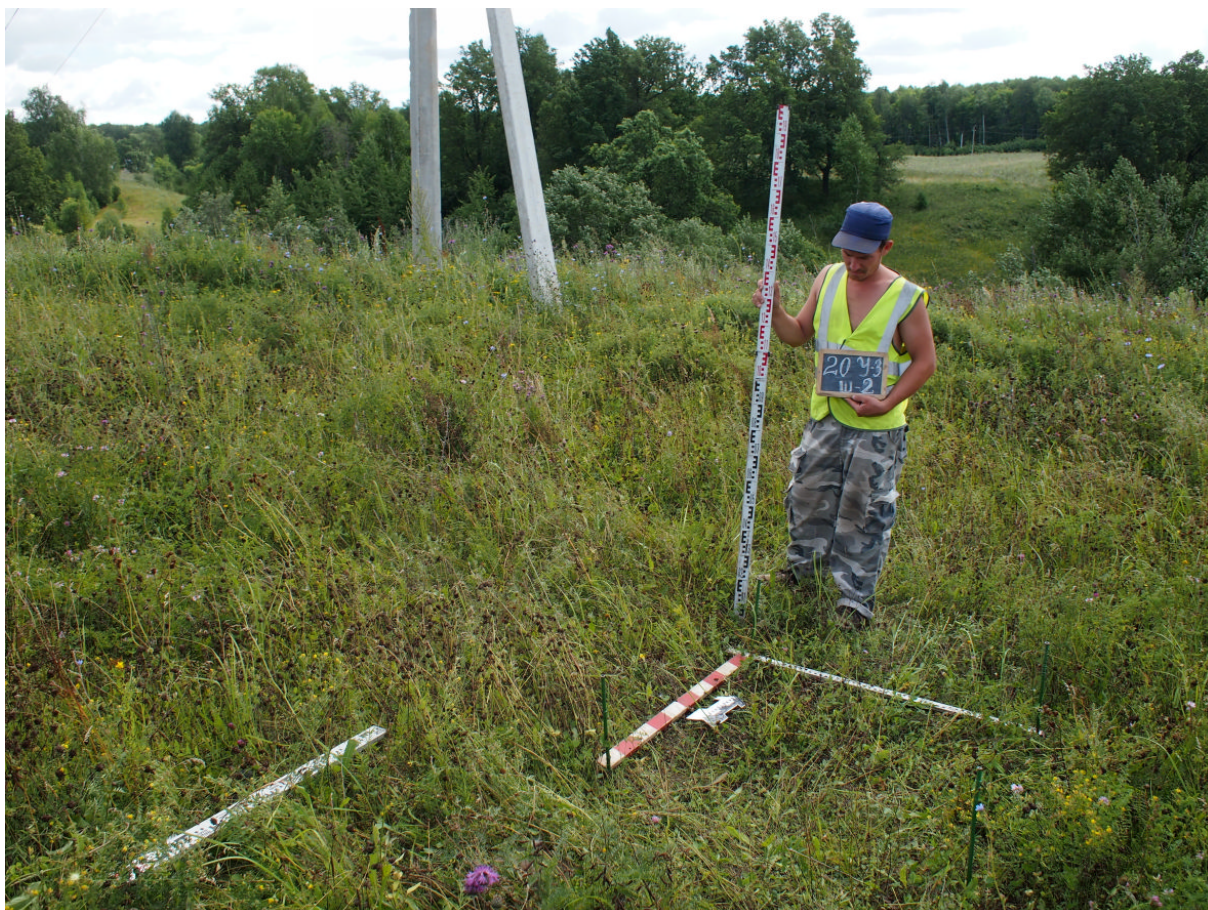


Рис. 9. Участок 3. Шурф 2 до начала работ с привязкой к объекту. Вид с юго-запада.



Рис. 10. Участок 3. Шурф 2, после выборки. Вид с запада.



Рис. 11. Участок 3. Шурф 2, восточный профиль. Вид с запада.



Рис. 12. Участок 3. Шурф 2 после засыпки. Вид с запада.



Рис. 13. Участок 5. Общий вид с северо-запада.



Рис. 14. Участок 5. Шурф 3 с привязкой к объекту. Вид с северо-запада.



Рис. 15. Участок 5. Шурф 3 после выборки. Вид с запада.



Рис. 16. Участок 5. Шурф 3, восточный профиль. Вид с запада.



Рис. 17. Участок 5. Шурф 3 после засыпки.



Рис. 18. Участок 7. Вид с северо-востока.



Рис. 19. Участок 7. Шурф 4 с привязкой к объекту.



Рис. 20. Участок 7. Шурф 4 после выборки. Вид с востока.



Рис. 21. Участок 7. Шурф 4, западный профиль. Вид с востока.



Рис. 22. Участок 7. Шурф 4 после засыпки.



Рис. 23. Участок 8, общий вид с севера.

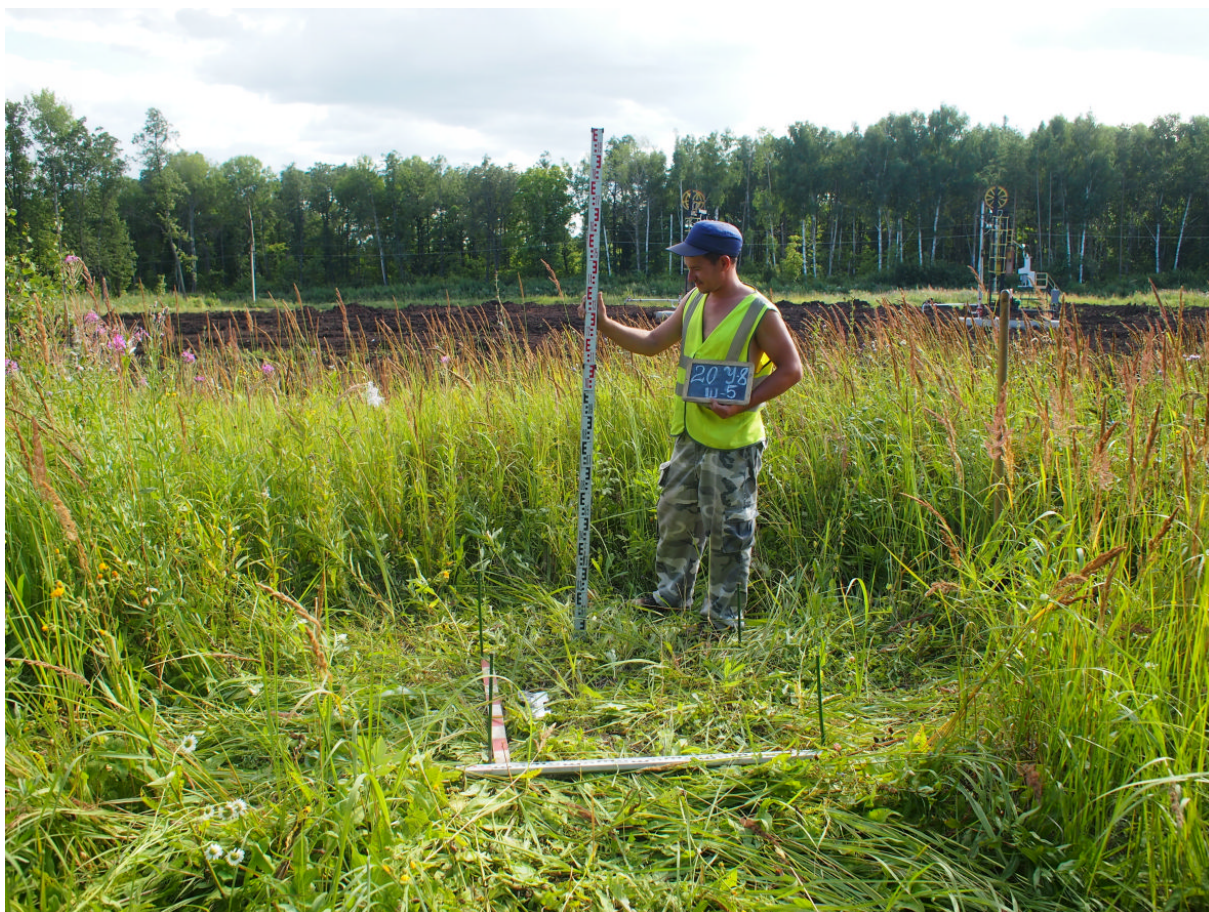


Рис. 24. Участок 8, шурф 5 с привязкой к объекту. Вид с севера.



Рис. 25. Участок 8, шурф 5 после выборки. Вид с юга.



Рис. 26. Участок 8, шурф 5, западный профиль. Вид с юга.



Рис. 27. Участок 8. Шурф 5 после засыпки. Вид с юга.



Рис. 28. Участок 9. Общий вид с юго-запада.

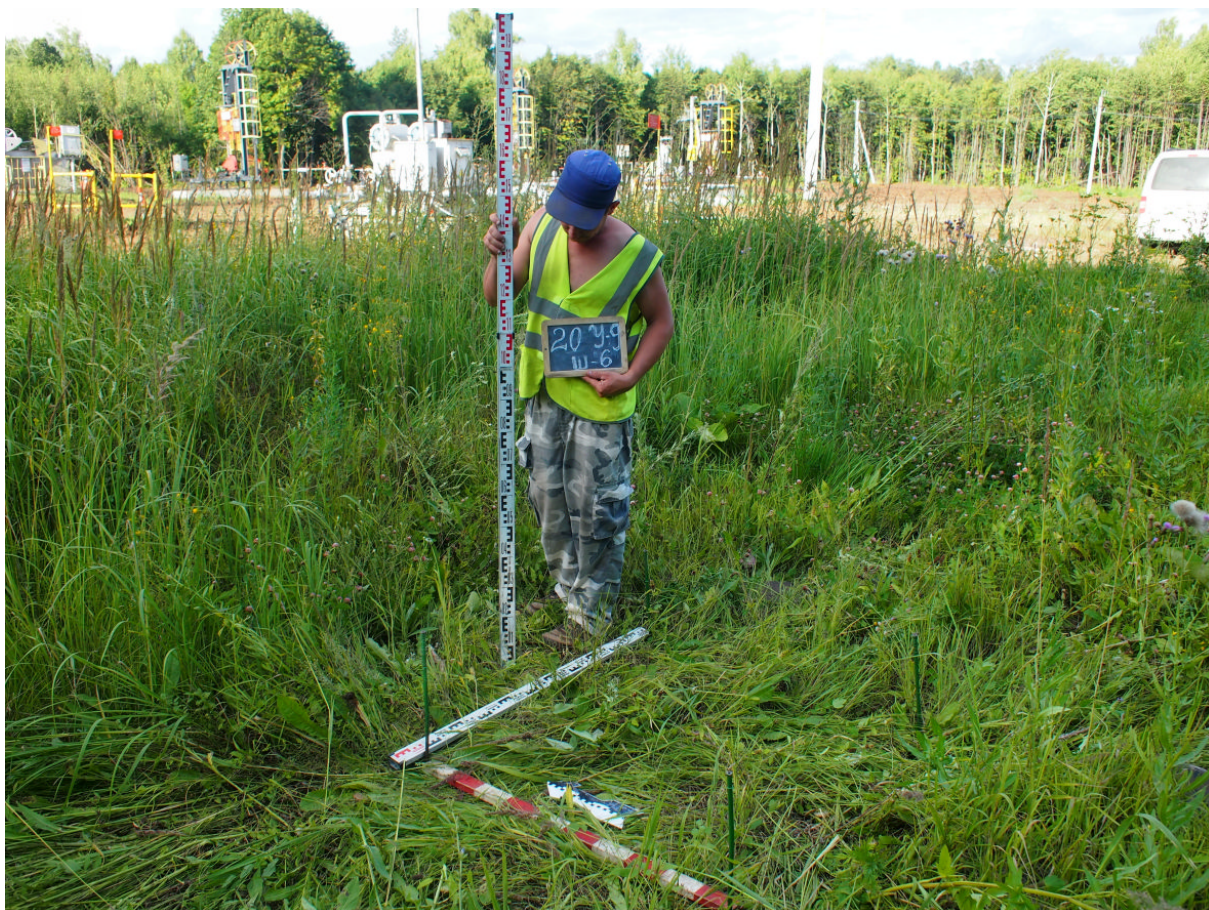


Рис. 29. Участок 9. Шурф 6 с привязкой к объекту. Вид с юго-запада.



Рис. 30. Участок 9. Шурф 6 после выборки. Вид с юга.



Рис. 31. Участок 9. Шурф 6, северный профиль. Вид с юга.



Рис. 32. Участок 9. Шурф 6 после засыпки. Вид с юга.



Рис. 33. Участок 10, общий вид с северо-запада.



Рис. 34. Участок 10, зачистка 7 до начала работ. Вид с юга.

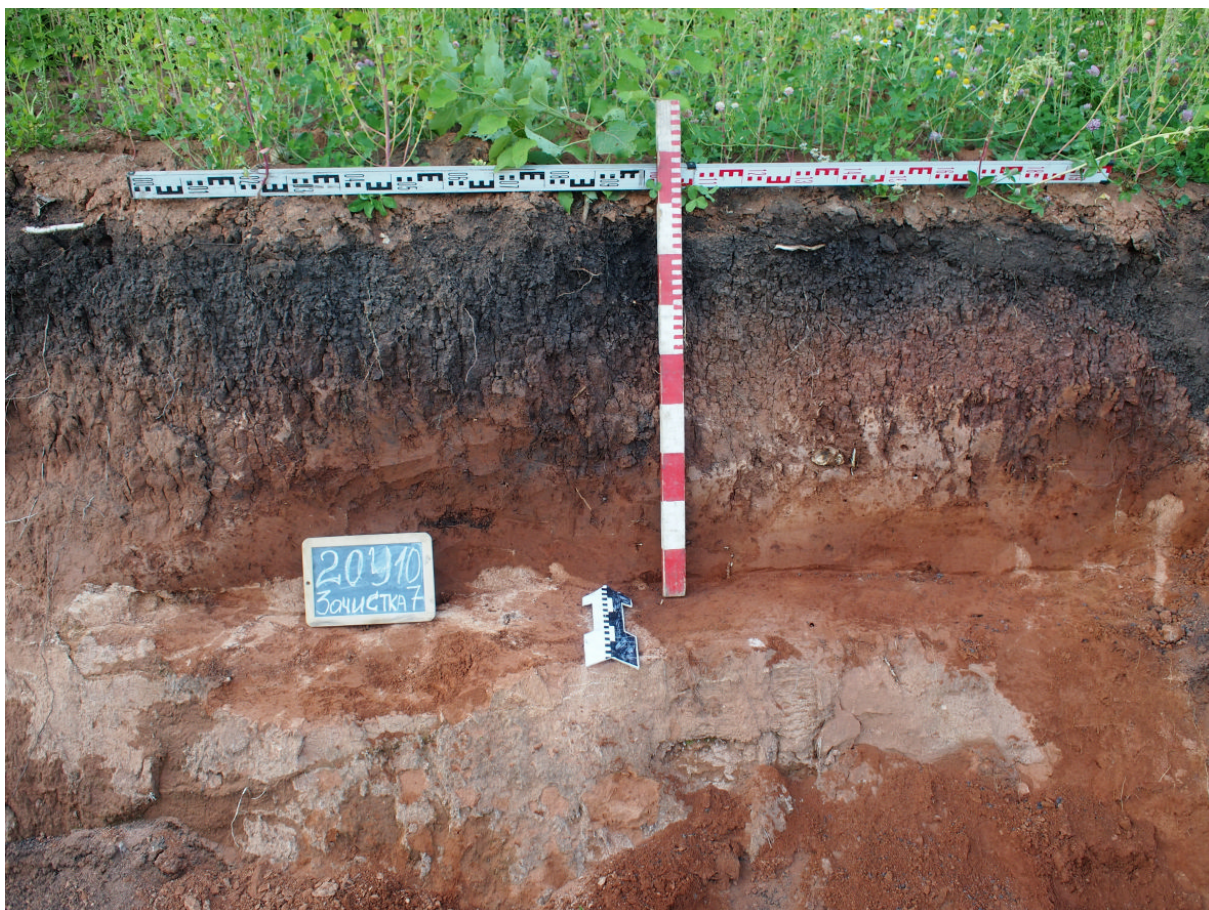


Рис. 35. Участок 10, зачистка 7 после завершения работ. Вид с юга.

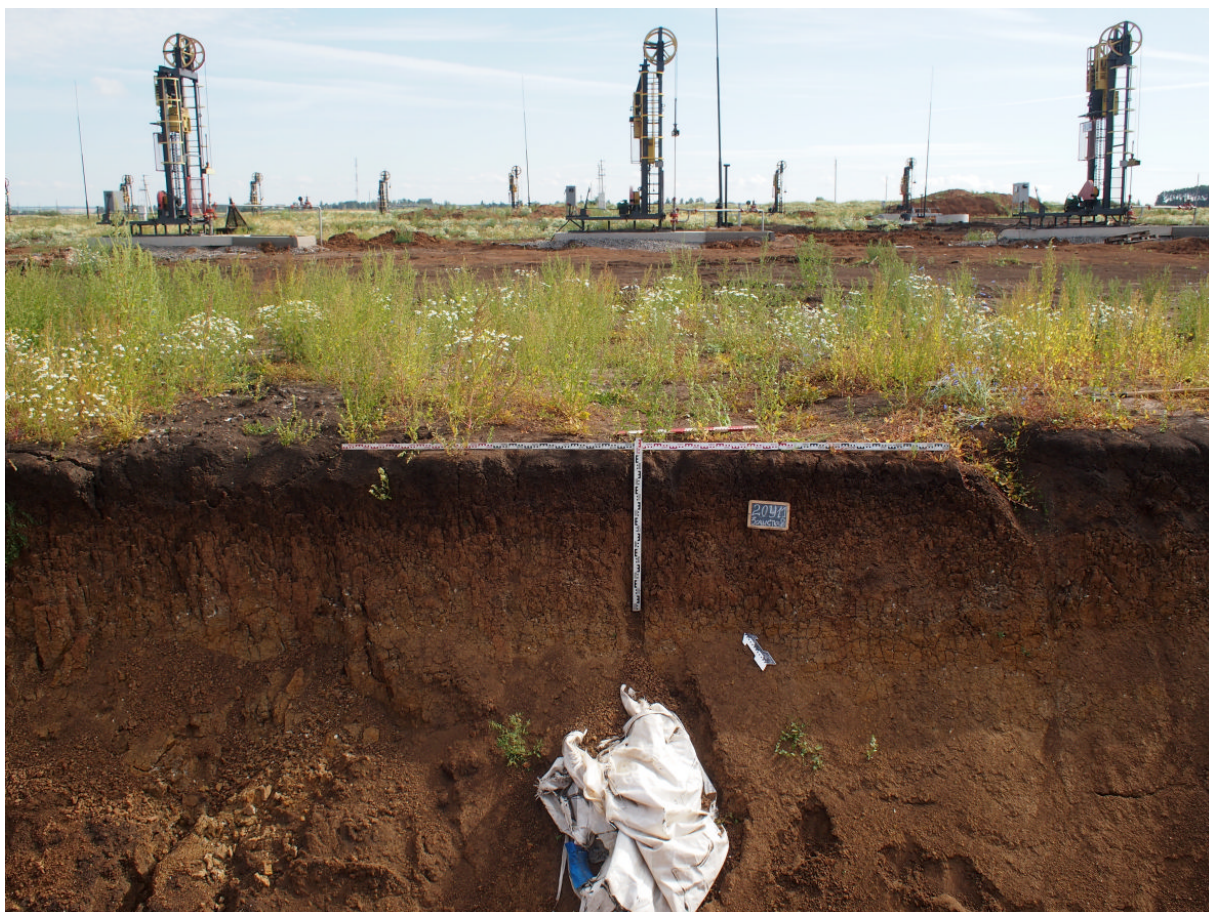


Рис. 36. Участок 11, зачистка 8 до начала работ. Вид с юга-запада.



Рис. 37. Участок 12, зачистка 8 после завершения работ. Вид с юга-запада.

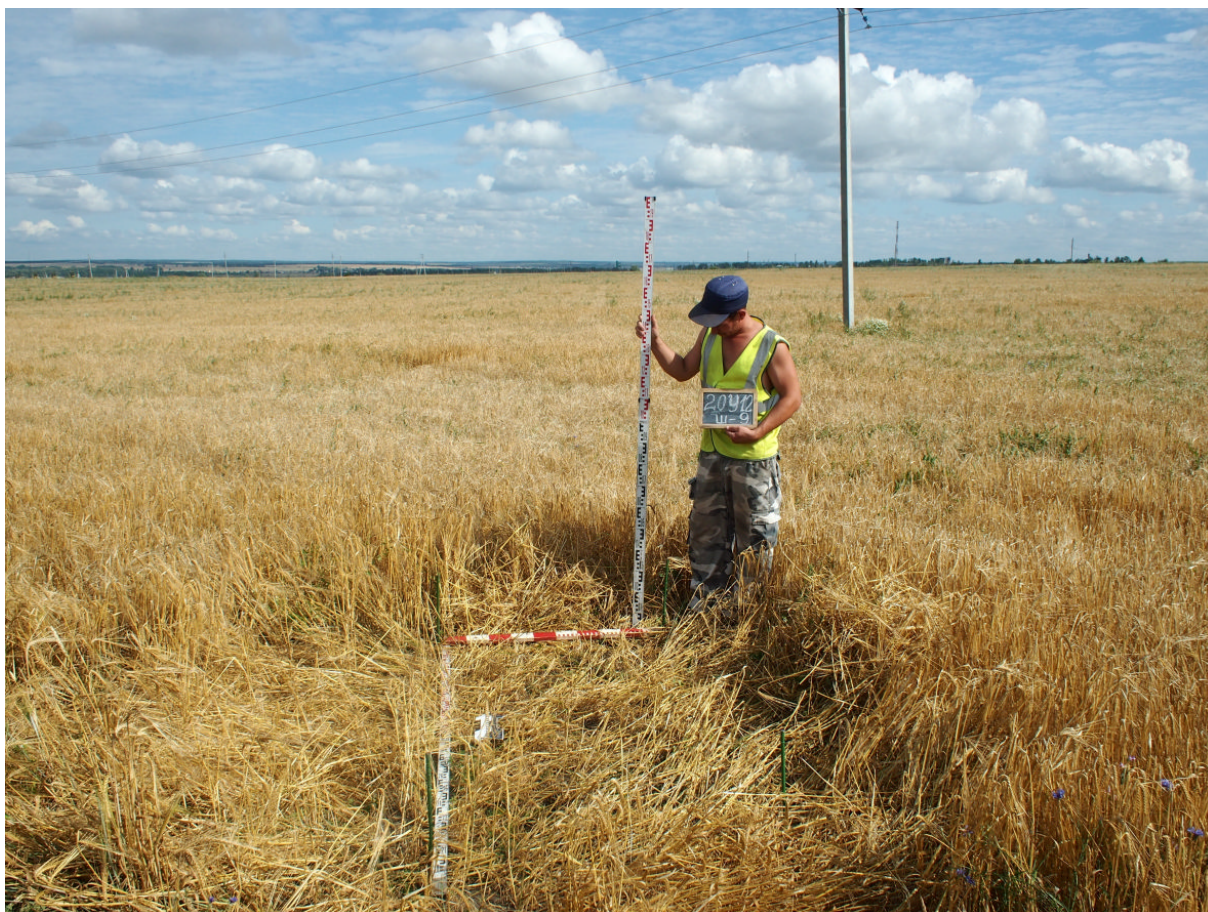


Рис. 38. Участок 12. Шурф 9 с привязкой к объекту. Вид с юга.



Рис. 39. Участок 12. Шурф 9 после выборки. Вид с запада.



Рис. 40. Участок 12. Шурф 9, восточный профиль. Вид с запада.



Рис. 41. Участок 12. Шурф 9 после засыпки.



Рис. 42. Участок 14. Шурф 10 с привязкой к объекту. Вид с запада.



Рис. 43. Участок 14. Шурф 10 после выборки. Вид с запада.



Рис. 44. Участок 14. Шурф 10, восточный профиль. Вид с запада.



Рис. 45. Участок 14. Шурф 10 после засыпки.



Рис. 46. Участок 17. Общий вид с севера.



Рис. 47. Участок 17, зачистка 11 с привязкой к объекту. Вид с севера.



Рис. 48. Участок 17, зачистка 11 до начала работ. Вид с юга.



Рис. 49. Участок 17, зачистка 11 после завершения работ. Вид с юга.

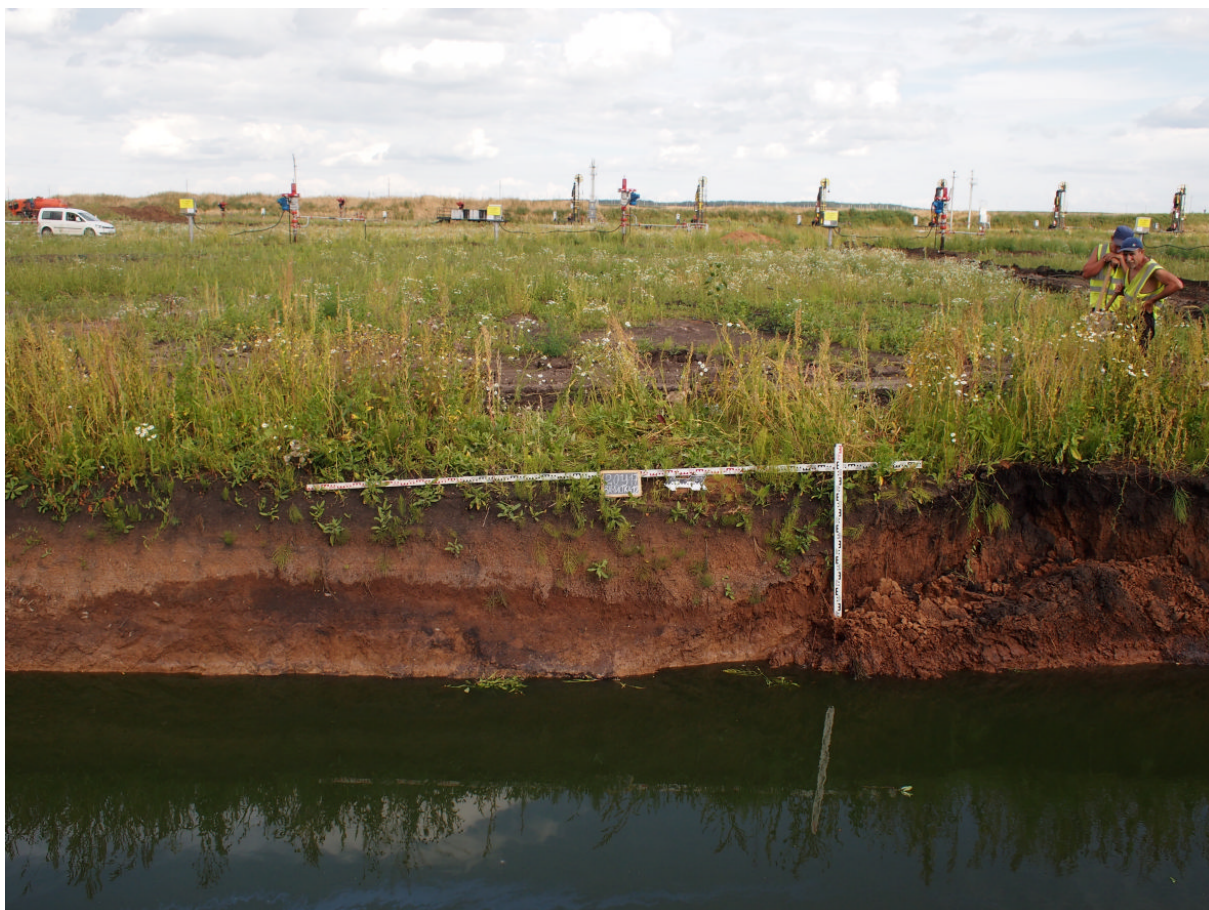


Рис. 50. Участок 18. Зачистка 12 с привязкой к объекту до начала работ. Вид с запада.



Рис. 51. Участок 18. Зачистка 12 с привязкой к объекту после завершения работ.
Вид с запада.



Рис. 52. Участки 21, 19. Шурф 13 с привязкой к объекту. Вид с севера.



Рис. 53. Участки 21, 19. Шурф 13 после выборки. Вид с запада.



Рис. 54. Участки 21, 19. Шурф 13, восточный профиль. Вид с запада.



Рис. 55. Участки 21, 19. Шурф 13 после засыпки.



Рис. 56. Участок 22. Шурф 14 с привязкой к объекту. Вид с юго-востока.



Рис. 57. Участок 22. Шурф 14 после выборки. Вид с запада.



Рис. 58. Участок 22. Шурф 14, восточный профиль. Вид с запада.



Рис. 59. Участок 22. Шурф 14 после засыпки.



Рис. 60. Участок 20, шурф 15 с привязкой к объекту. Вид с юго-востока.



Рис. 61. Участок 20, шурф 15 после выборки.

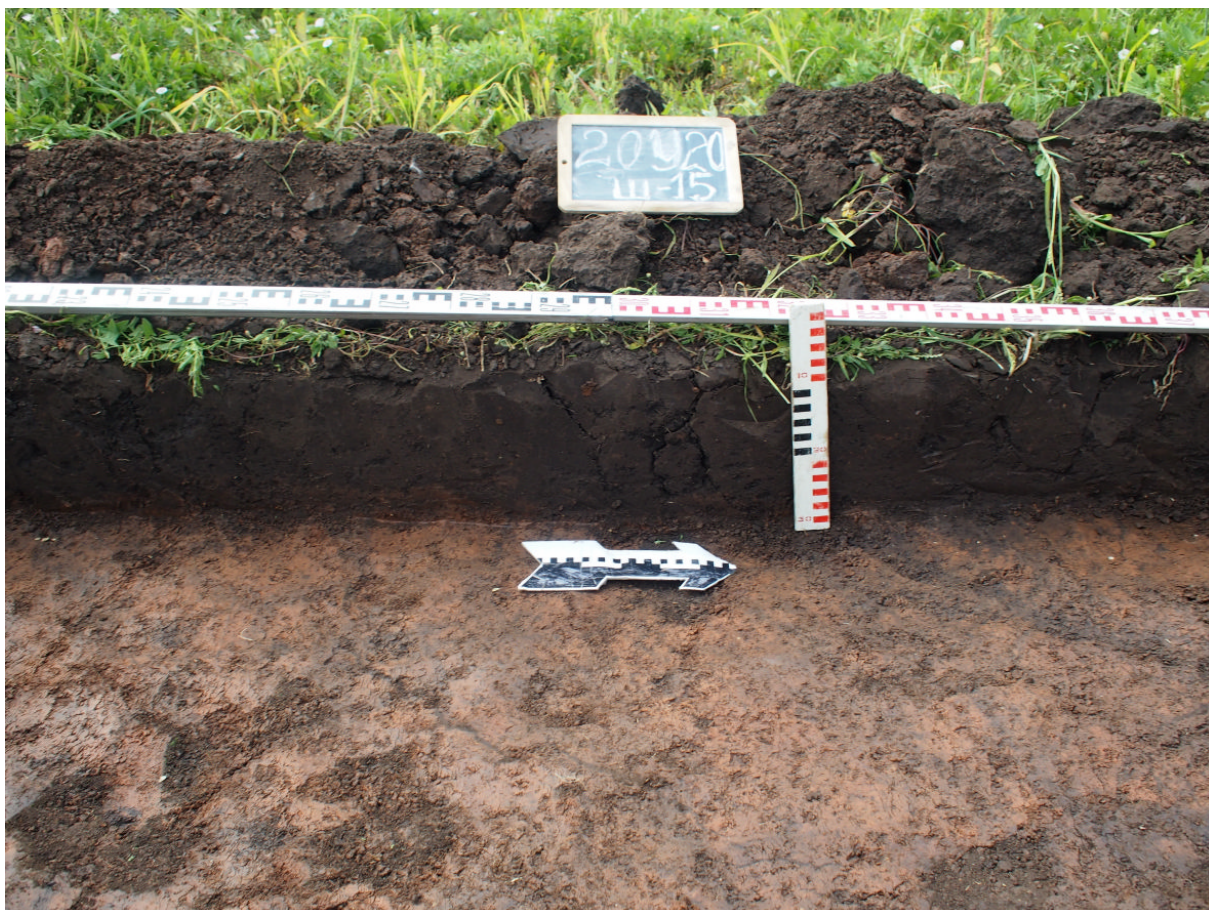


Рис. 62. Участок 20, шурф 15, западный профиль. Вид с востока.



Рис. 63. Участок 20, шурф 15 после засыпки.



Министерство культуры Российской Федерации

ОТКРЫТЫЙ ЛИСТ

№ 1203

Настоящий открытый лист выдан:

Хузину Фаязу Шариповичу

паспорт 9204 № 573746

(серия номер паспорта)

на право проведения археологических полевых работ
в Республике Татарстан в зоне обустройства дополнительных скважин Северо-Альметьевской, Альметьевской, Миннибаевской площадей, Березовского, Ямашинского, Тюгеевского нефтяного месторождения в Альметьевском районе; Аксубаево-Мокшинского, Аксубаево-Мокшинского нефтяного месторождения в Аксубаевском районе; Аскаринского, Соколкинского нефтяного месторождения в Заинском районе; строительства газопровода от ДНС-308 ЦДНГ-1 НГДУ «Бавлынефть» до узла подключения к газопроводу «УПС-163-ДНС-БУСО» в Бавлинском районе; МФН при УПС-1 в Альметьевском районе, МФН при скв. 13825с. в Бугульминском районе; обустройства Ромашкинского нефтяного месторождения в Бугульминском районе; Сабачинского нефтяного месторождения в Ютазинском, Бугульминском районах; Пионерского месторождения в Аксубаевском районе; нефтяного месторождения Максат, Вишнево-Полянского, Кутушевского нефтяного месторождения в Нурлатском районе; Ивашкино-Мало-Сулчинского, Чегодайского нефтяного месторождения в Черемшанском районе; Ашальчинского месторождения в Альметьевском районе; Вишнево-Полянского нефтяного месторождения в Нурлатском районе; Бастрыкского нефтяного месторождения в Заинском районе; Комаровского нефтяного месторождения в Менделеевском районе; Зычебаишского, Контузлинского нефтяного месторождения в Тукаевском районе; обустройства скважин на 31 залежи, 12 залежи НГДУ «Джалильнефть» в Азнакаевском, Сармановском, Альметьевском, Заинском районах; Ромашкинского месторождения; залежей 201, 301-303 Ромашкинского месторождения в Лениногорском, Альметьевском районах; подстанций № 220 с ВЛ-35 кВ, 35/10 кВ № 216 «Мокишино» Аксубаево-Мокшинского нефтяного месторождения в Аксубаевском районе; Туйметкинского поднятия Лангуевского месторождения (водоснабжение котельной «Туйметкинская» с УППДВ-350 «Каменка» в Альметьевском районе; реконструкции нефтепровода от УПСВ-1 «Камышла» до УПСВ-2 «Бурейка», КНС-8021, подстанции №215, КНС-2 Вишнево-Полянского нефтяного месторождения в Нурлатском районе; СИКН-213, газосборной системы УПСВН с ОС и УПСВ-7 «Ашальчи» на Ашальчинском месторождении, УПСВ-7 «Ашальчи» в Альметьевском районе; УПВСН-2 «Кутема» в Черемшанском районе; установки очистки нефтяного газа от сероводорода (включая газопровод от УСО-1 до участка коллектора для сбора сернистого газа от УП-1а до МЦПС Миннибаевского ГПЗ) в г.Альметьевске и Альметьевском районе; расширения обустройства Бурейкинского нефтяного месторождения в Нурлатском районе; технического перевооружения КНС-1517а в Альметьевском районе.

011278

На основании открытого листа

Хузин Фаяз Шарипович

(Ф.И.О)

имеет право производить следующие археологические полевые работы:

археологические разведки с осуществлением локальных земляных работ на указанной территории с целью выявления объектов археологического наследия, уточнения сведений о них и планирования мероприятий по обеспечению их сохранности.

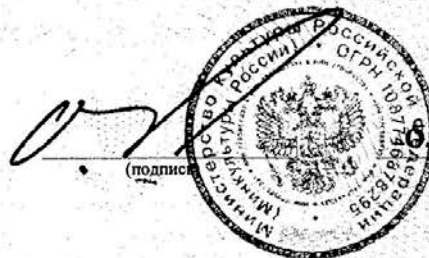
Передоверие права на проведение археологических полевых работ по данному открытому листу другому лицу запрещается.

Срок действия открытого листа: с 19 июля 2017 г. по 30 ноября 2017 г.

Дата принятия решения о предоставлении открытого листа: 19 июля 2017 г.

Заместитель Министра

(должность)



(подпись)

В.Рыжков

(Ф.И.О.)

Дата 19 июля 2017 г.

М.П.